



รายงานผลการติดตามและประเมินผล
แผนพัฒนาเทศบาลตำบลเพชรเมืองทอง
ประจำปีงบประมาณ พ.ศ. ๒๕๖๕

จัดทำโดย

คณะกรรมการติดตามและประเมินผล
แผนพัฒนาเทศบาลตำบลเพชรเมืองทอง

เทศบาลตำบลเพชรเมืองทอง
อำเภอแสวงหา จังหวัดอ่างทอง

คำนำ

ด้วย ระเบียบกระทรวงมหาดไทย ว่าด้วยการจัดทำแผนพัฒนาองค์กรปกครองส่วนท้องถิ่น พ.ศ. ๒๕๔๘ แก้ไขเพิ่มเติม (ฉบับที่ ๓) พ.ศ. ๒๕๖๑ ข้อ ๒๙ (๓) กำหนดให้รายงานผลและเสนอความเห็นซึ่งได้จากการติดตามและประเมินผลแผนพัฒนาต่อผู้บริหารท้องถิ่นเพื่อให้ผู้บริหารท้องถิ่นเสนอต่อสภาท้องถิ่น และคณะกรรมการพัฒนาท้องถิ่น พร้อมทั้งประกาศผลการติดตามและประเมินผลแผนพัฒนาให้ประชาชนในท้องถิ่นทราบในที่เปิดเผยภายในสิบห้าวันนับแต่วันรายงานผลและเสนอความเห็นดังกล่าว และต้องปิดประกาศไว้เป็นระยะเวลาไม่น้อยกว่าสามสิบวันโดยอย่างน้อยปีละหนึ่งครั้งภายในเดือนธันวาคมของทุกปี

คณะกรรมการติดตามและประเมินผลแผนพัฒนา เทศบาลตำบลเพชรเมืองทอง ได้รับการแต่งตั้งตามระเบียบฯ ได้ดำเนินการกำหนดวิธีการติดตามและประเมินผล ตามมติที่ประชุมคณะกรรมการฯซึ่งให้มีวิธีการประเมินผลตามระบบสารสนเทศเพื่อการติดตามและประเมินผล การใช้จ่ายงบประมาณขององค์กรปกครองส่วนท้องถิ่น และใช้แบบสอบถามความพึงพอใจต่อการดำเนินงานขององค์กรปกครองส่วนท้องถิ่น ของกรมส่งเสริมการปกครองท้องถิ่น เป็นแบบประเมินความพึงพอใจของประชาชน เพื่อเป็นข้อมูลในการปรับปรุงแก้ไข ดังนั้น เพื่อให้สอดคล้องกับระเบียบฯ และพัฒนาการจัดทำแผนพัฒนาท้องถิ่นให้สอดคล้องกับปัญหา ความต้องการ และแนวทางการพัฒนาที่เหมาะสมกับพื้นที่ และสถานการณ์ภายนอก จึงมีการติดตามและประเมินผลแผนพัฒนาท้องถิ่น ในรอบปีงบประมาณ ๒๕๖๕ ขึ้น และสรุปรายงานผลเสนอผู้บริหารท้องถิ่น คณะกรรมการพัฒนา สภาท้องถิ่น และประชาชนรับทราบโดยทั่วไปตามลำดับต่อไป

คณะกรรมการติดตามและประเมินผล
แผนพัฒนาเทศบาลตำบลเพชรเมืองทอง

สารบัญ

	หน้า
ส่วนที่ ๑ บทนำ	๑
ส่วนที่ ๒ การติดตามและประเมินผล	๘
ส่วนที่ ๓ ผลการวิเคราะห์การติดตามและประเมินผล	๓๖
ส่วนที่ ๔ สรุปผล	๕๓

ส่วนที่ ๑

บทนำ

โดยที่ระเบียบกระทรวงมหาดไทยว่าด้วยการจัดทำแผนพัฒนาขององค์กรปกครองส่วนท้องถิ่น พ.ศ. ๒๕๔๘ และที่แก้ไขเพิ่มเติมถึง(ฉบับที่ ๓) พ.ศ. ๒๕๖๑ หมวด ๖ ข้อ ๒๙ (๓) กำหนดให้ผู้บริหารท้องถิ่นแต่งตั้งคณะกรรมการติดตามและประเมินผลการพัฒนา เพื่อทำหน้าที่ในการกำหนดแนวทางวิธีการในการติดตามและประเมินผลแผนพัฒนา โดยคณะกรรมการดังกล่าวจะดำเนินการติดตามและประเมินผลเอง หรือผู้บริหารท้องถิ่นอาจมอบหมายให้หน่วยงานหรือบุคคลภายนอกดำเนินการภายใต้ข้อกำหนดขอบข่ายและรายละเอียดที่คณะกรรมการฯ กำหนดก็ได้ และให้คณะกรรมการฯ รายงานผลและเสนอความเห็นซึ่งได้จากการติดตามและประเมินผลต่อผู้บริหารท้องถิ่นเพื่อให้ผู้บริหารท้องถิ่นเสนอต่อสภาท้องถิ่น และคณะกรรมการพัฒนาท้องถิ่น พร้อมทั้งประกาศผลการติดตามและประเมินผลแผนพัฒนาท้องถิ่นให้ประชาชนทราบในที่เปิดเผยภายในสิบห้าวันนับแต่วันรายงานและเสนอความเห็นดังกล่าว และต้องปิดประกาศไว้ระยะเวลาไม่น้อยกว่าสามสิบวันโดยอย่างน้อยปีละหนึ่งครั้งภายในเดือนธันวาคมของทุกปี

การติดตามถือได้ว่าเป็นเครื่องมือที่จำเป็นในการปรับปรุงประสิทธิภาพของโครงการที่ดำเนินการอยู่ โดยที่ “การติดตาม” (monitoring) หมายถึงกิจกรรมภายในโครงการซึ่งถูกออกแบบมาเพื่อให้ข้อมูลป้อนกลับ (feedback) เกี่ยวกับการดำเนินงานโครงการปัญหาที่กำลังเผชิญอยู่และประสิทธิภาพของวิธีการทำงานหากไม่มีระบบติดตามของโครงการแล้วย่อมส่งผลให้เกิดความล่าช้าในการดำเนินงานให้ลุล่วงค่าใช้จ่ายโครงการสูงกว่าเกินที่กำหนดไว้กลุ่มเป้าหมายหลักของโครงการไม่ได้รับประโยชน์หรือได้รับน้อยกว่าที่ควรจะเป็นเกิดปัญหาในการควบคุมคุณภาพของการดำเนินงานเสียเวลาในการตรวจสอบความขัดแย้งในการปฏิบัติงานภายในหน่วยงานหรือระหว่างงานกับกลุ่มเป้าหมายที่ได้รับประโยชน์จากโครงการ

ในส่วนของ “การประเมินผล” เป็นสิ่งหนึ่งที่สำคัญสำหรับการดำเนินการเช่นเดียวกับการติดตาม เพราะผลที่ได้จากการประเมินจะใช้ในการปรับปรุงแก้ไขการขยายขอบเขตหรือการยุติการดำเนินการซึ่งขึ้นอยู่กับวัตถุประสงค์ของการประเมินการประเมินผลแผนงานจึงเป็นสิ่งที่จะบ่งชี้ว่าแผนงานที่กำหนดไว้ได้มีการปฏิบัติหรือไม่อย่างไรอันเป็นตัวชี้วัดว่าแผนหรือโครงการที่ได้ดำเนินการไปแล้วนั้นให้ผลเป็นอย่างไรนำไปสู่ความสำเร็จของแผนงานที่กำหนดไว้หรือไม่นำไปสู่ความสำเร็จตามแผนงานที่กำหนดไว้หรือไม่อีกทั้งการติดตามและประเมินผลยังเป็นการตรวจสอบดูว่ามีความสอดคล้องกับการใช้ทรัพยากร(งบประมาณ) เพียงใด

ซึ่งผลที่ได้จากการติดตามและประเมินผลถือเป็นข้อมูลย้อนกลับ (Feedback) ที่สามารถนำไปใช้ในการปรับปรุงและการตัดสินใจต่อไปนอกจากนี้การประเมินผลยังถือเป็นกระบวนการตัดสินใจคุณค่าและการตัดสินใจอย่างมีหลักเกณฑ์โดยใช้ข้อมูลที่เก็บรวบรวมอย่างเป็นระบบมีความเที่ยงตรงเป็นปรนัยเชื่อถือได้

๑. ความสำคัญของการติดตามและประเมินผล

เมื่อองค์กรปกครองส่วนท้องถิ่นได้ประกาศใช้แผนยุทธศาสตร์การพัฒนาและนำแผนพัฒนาท้องถิ่นไปสู่การจัดทำงบประมาณรายจ่ายประจำปี งบประมาณรายจ่ายเพิ่มเติม การจ่ายขาดเงินสะสม งบประมาณเงินอุดหนุน เฉพาะกิจและงบประมาณรายจ่ายด้วยวิธีอื่นๆ เมื่อมีการใช้จ่ายงบประมาณย่อมต้องมีการตรวจสอบผลการใช้จ่าย งบประมาณว่าดำเนินการไปอย่างไรบ้าง บรรลุวัตถุประสงค์มากน้อยเพียงใด

การติดตามและประเมินผลจึงเป็นเรื่องที่สำคัญมาก และเป็นหัวใจของการใช้แนวทางเชิงยุทธศาสตร์เพื่อการบริหารจัดการ ซึ่งมีลักษณะของการปฏิบัติที่มีความต่อเนื่องมีประโยชน์ต่อองค์กร ดังนี้

๑) เป็นภารกิจที่สำคัญของระบบการวางแผนและการบริหารแผน/โครงการ ที่มีส่วนสำคัญในการควบคุมคุณภาพงาน ทั้งนี้เนื่องมาจากการประเมินโครงการเป็นการตรวจสอบและควบคุมชนิดหนึ่งซึ่งดำเนินงานอย่างมีระบบ ทุกส่วนของโครงการและปัจจัยทุกชนิดที่ใช้ในการดำเนินงานทั้งปัจจัยนำเข้า (Input) กระบวนการ (Process) และผลงาน (Outputs) จะได้รับการตรวจสอบทุกขั้นตอน และนำมาซึ่งข้อมูลที่เป็นอันเป็นข้อมูลย้อนกลับที่จะนำมาใช้ในการปรับปรุงการดำเนินงาน เพราะนอกจากนี้ยังชี้ให้เห็นข้อบกพร่องของการปฏิบัติงานแล้วยังชี้ให้เห็นผลการปฏิบัติงานซึ่งไม่สามารถทราบได้จากกระบวนการ

๒) เป็นเครื่องมือที่ช่วยให้ฝ่ายบริหารสามารถปรับปรุงกระบวนการวางแผนและบริหารแผนด้วยการใช้ข้อมูลที่ต่อเนื่อง ทำให้สามารถปรับสภาพการปฏิบัติให้เข้ากับสถานการณ์ที่เปลี่ยนแปลงสามารถควบคุมแผนและโครงการให้เป็นไปตามทิศทางที่กำหนดไว้

๓) การประเมินช่วยให้การใช้ทรัพยากรเป็นไปอย่างคุ้มค่าหรือเกิดประโยชน์เต็มที่ ทั้งนี้เพราะการประเมินโครงการจะต้องวิเคราะห์ทุกส่วนของโครงการ ข้อมูลใดหรือปัจจัยใดที่จะเป็นปัญหาจะได้รับการปรับปรุงแก้ไขเพื่อให้สามารถปฏิบัติได้หรือใช้ในการปฏิบัติงานอย่างเหมาะสม คุ้มค่า ทรัพยากรทุกชนิดจะได้รับการจัดสรรให้อยู่ในจำนวนหรือปริมาณที่เหมาะสมเพียงพอแก่การดำเนินงาน

๔) การประเมินโครงการมีส่วนในการสร้างขวัญกำลังใจให้ผู้ปฏิบัติงานตามโครงการ เพราะการประเมินโครงการมิใช่เป็นการควบคุมบัญชาการหรือสั่งการ แต่เป็นการศึกษาวิเคราะห์เพื่อปรับปรุงแก้ไขและเสนอแนะวิธีการใหม่ๆ เพื่อใช้ในการปฏิบัติโครงการย่อมนำมาซึ่งผลงานที่ดี

กล่าวโดยสรุป การติดตามและประเมินผลแผนเป็นเครื่องมือสำคัญในการทดสอบผลการดำเนินงานตามภารกิจขององค์กรปกครองส่วนท้องถิ่นว่าดำเนินการได้ตามเป้าหมายที่กำหนดไว้หรือไม่ทำให้ทราบและกำหนดทิศทางการพัฒนาได้อย่างเป็นรูปธรรมและเกิดความชัดเจนที่ทำให้ทราบถึงจุดแข็ง (Strengths) จุดอ่อน (Weaknesses) โอกาส (Opportunities) ปัญหาหรืออุปสรรค (Threats) ของแผนพัฒนา โครงการ กิจกรรมต่างๆ ซึ่งอาจเกิดจากองค์กร บุคลากร สภาพพื้นที่และผู้มีส่วนเกี่ยวข้องเพื่อนำไปสู่การปรับปรุงแผนงานให้เกิดความสอดคล้องกับสภาพแวดล้อมในสังคมภายใต้ความต้องการและความพึงพอใจของประชาชน นำไปสู่การวางแผนการพัฒนาในปีต่อไป เพื่อให้เกิดผลสัมฤทธิ์ เชิงคุณค่าในกิจการสาธารณะมากที่สุด

๒. วัตถุประสงค์ของการติดตามและประเมินผล

๑) เพื่อปรับปรุงประสิทธิภาพการจัดการและการบริหาร ทำให้ทราบว่า การนำนโยบายไปปฏิบัติมีสมรรถภาพในการจัดการและการบริหารโดยเฉพาะการใช้ทรัพยากรบุคคลและงบประมาณ ตลอดจนอุปกรณ์และเครื่องมือต่างๆ ที่จำเป็นสำหรับการนำนโยบายไปปฏิบัติให้บรรลุวัตถุประสงค์อย่างมีประสิทธิภาพว่ามีปัญหาและอุปสรรคอะไรบ้าง

๒) เพื่อปรับปรุงแผนงาน การประเมินผลทำให้ทราบว่ามีความเหมาะสมต่อการนำไปปฏิบัติให้บรรลุวัตถุประสงค์เพียงใด

๓) เพื่อเฝ้าดูความเปลี่ยนแปลงที่เกิดขึ้นเพื่อเปรียบเทียบกับสมมติฐานที่เคยตั้งไว้ในแผน ทำให้ทราบว่าต้องเปลี่ยนแปลงอะไรบ้างให้เหมาะสม และกระทบอะไรบ้าง

๔) เพื่อระบุแนวทางที่จะปรับปรุงมาตรการที่จะนำไปใช้ให้เหมาะสม การประเมินผลจะทราบว่ามาตรการหรือกิจกรรมที่ใช้อยู่มีข้อบกพร่องอะไรบ้าง เกิดจากสาเหตุอะไรเพื่อนำมาหาแนวทางแก้ไขปรับปรุงมาตรการให้เหมาะสมต่อการนำไปปฏิบัติให้บรรลุวัตถุประสงค์ยิ่งขึ้น

๕) เพื่อความกระฉับกระเฉงของแผนงาน ทำให้ทราบว่าขั้นตอนใดบ้างที่มีปัญหา เกิดจากสาเหตุอะไรของการประเมินผลจะเป็นเครื่องมือในการปรับปรุงขั้นตอนการทำงานของแผนงานให้มีความกระฉับกระเฉงเพื่อขจัดปัญหาให้หมดไป

๖) เพื่อการพัฒนาแผนงาน ทำให้ทราบว่าแผนงานที่นำไปปฏิบัติมีจุดแข็ง (Strengths) และจุดอ่อน (Weaknesses) อะไรบ้าง สาเหตุที่เกิดคืออะไรและจะแก้ไขได้อย่างไร ผลการวิเคราะห์ข้อมูลนำไปสู่การพัฒนาแผนงานให้มีความเหมาะสม

๗) เพื่อตอบสนองความต้องการของผู้ให้การสนับสนุนทางการเงิน ไม่ว่าจะเป็นผู้สนับสนุนการนำโครงการไปปฏิบัติและผู้สนับสนุนการประเมินโครงการ ต้องทราบว่าผลของการนำนโยบายไปปฏิบัติบรรลุวัตถุประสงค์เพียงใด มีปัญหาและอุปสรรคที่ต้องปรับปรุงแก้ไขหรือไม่

๘) เพื่อทดสอบแนวคิดริเริ่มในการแก้ไขปัญหาท้องถิ่น ชี้ให้เห็นว่าแนวความคิดริเริ่มใหม่ในการแก้ไขปัญหาของท้องถิ่นประสบความสำเร็จตามที่กำหนดไว้เพียงใด มีปัญหาและอุปสรรคอะไรบ้างและจะแก้ไขอย่างไร

๙) เพื่อการตัดสินใจที่ขยายโครงการหรือยุติโครงการ การประเมินผลทำให้กระฉับกระเฉงว่าโครงการใดที่นำไปปฏิบัติแล้วได้ผลดีควรขยายโครงการให้ครอบคลุมกว้างขวางยิ่งขึ้น หรือโครงการใดมีปัญหาอุปสรรคมากควรจะยุติโครงการเพื่อลดความสูญเสียให้น้อยลง

๓. ขั้นตอนการติดตามและประเมินผล

ตามระเบียบกระทรวงมหาดไทยว่าด้วยการจัดทำแผนพัฒนาขององค์กรปกครองส่วนท้องถิ่น พ.ศ. ๒๕๔๘ และที่แก้ไขเพิ่มเติมถึง (ฉบับที่ ๓) พ.ศ. ๒๕๖๑ หมวด ๖ การติดตามและประเมินผลแผนพัฒนา

ข้อ ๒๘ ในส่วนของเทศบาลกำหนดให้คณะกรรมการติดตามและประเมินผลแผนพัฒนาเทศบาลประกอบด้วย

- | | |
|--|------------|
| (๑) สมาชิกสภาเทศบาลที่สภาเทศบาลคัดเลือก | จำนวน ๓ คน |
| (๒) ผู้แทนประชาคมประชาคมท้องถิ่นที่ประชาคมคัดเลือก | จำนวน ๒ คน |
| (๓) ผู้แทนหน่วยงานที่เกี่ยวข้องที่นายกเทศมนตรีคัดเลือก | จำนวน ๒ คน |
| (๔) หัวหน้าส่วนการบริหารที่คัดเลือกกันเอง | จำนวน ๒ คน |
| (๕) ผู้ทรงคุณวุฒิที่นายกเทศมนตรีคัดเลือก | จำนวน ๒ คน |

โดยให้คณะกรรมการเลือกกรรมการหนึ่งคนทำหน้าที่ประธานกรรมการ และกรรมการอีกหนึ่งคนทำหน้าที่เลขานุการของคณะกรรมการ

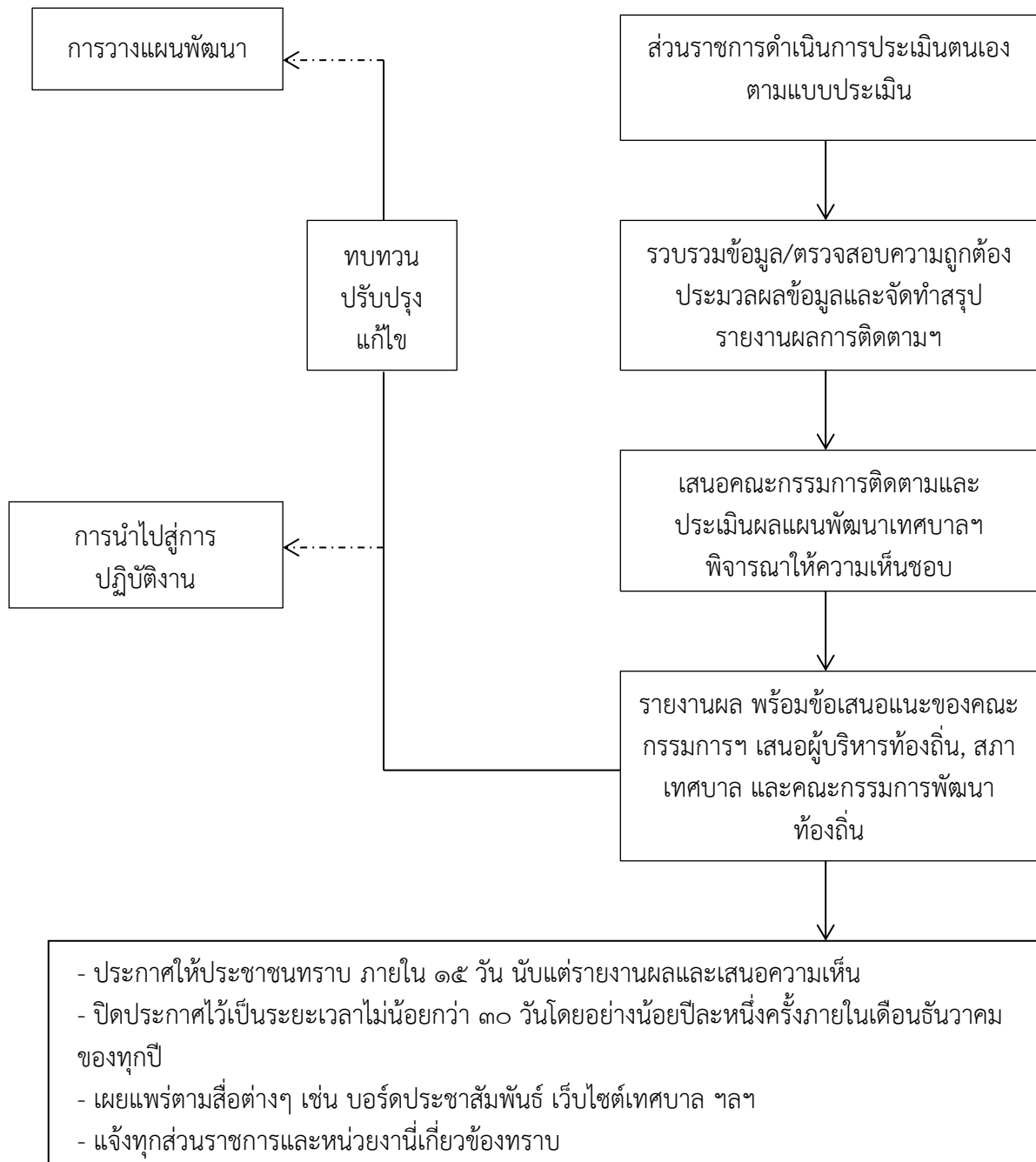
ข้อ ๒๙ คณะกรรมการติดตามและประเมินผลแผนพัฒนาเทศบาล มีหน้าที่

- (๑) กำหนดแนวทางวิธีการในการติดตามและประเมินผลแผนพัฒนา
- (๒) ดำเนินการติดตามและประเมินผลแผนพัฒนา

(๓) รายงานผลการเสนอความเห็นซึ่งได้จากการติดตามและประเมินผลแผนพัฒนาท้องถิ่นต่อผู้บริหารท้องถิ่น เพื่อเพื่อให้ผู้บริหารท้องถิ่นเสนอต่อสภาท้องถิ่นและคณะกรรมการพัฒนาท้องถิ่นพร้อมทั้งประกาศผลการติดตามและประเมินผลแผนพัฒนาท้องถิ่นให้ประชาชนในท้องถิ่นทราบในที่เปิดเผยภายในสิบห้าวันนับแต่วันรายงานผลและเสนอความเห็นดังกล่าวและต้องปิดประกาศไว้เป็นระยะเวลาไม่น้อยกว่าสามสิบวันโดยอย่างน้อยปีละหนึ่งครั้งภายในเดือนธันวาคมของทุกปี

(๕) แต่งตั้งคณะกรรมการหรือคณะทำงาน เพื่อช่วยงานตามที่เห็นสมควร

สำหรับการติดตามและประเมินผลแผนพัฒนาท้องถิ่น (พ.ศ. ๒๕๖๑ - ๒๕๖๕) ของเทศบาลตำบลเพชรเมืองทอง คณะกรรมการติดตามและประเมินผลแผนพัฒนาท้องถิ่นของเทศบาลตำบลเพชรเมืองทอง ได้ดำเนินการติดตามและประเมินผลหลังจากที่ได้นำแผนพัฒนาไปปฏิบัติเป็นเวลา ๑ ปี ตามปีงบประมาณ ๒๕๖๔ โดยมีขั้นตอนและวิธีการ ดังนี้



๔. กำหนดวิธีการติดตามและประเมินผล

เทศบาลตำบลเพชรเมืองทองได้กำหนดขั้นตอนในการติดตามและประเมินผล ดังนี้

(๑) การติดตาม (Monitoring) เป็นการตรวจสอบว่าหน่วยงานต่างๆ ดำเนินงานตามโครงการที่ได้รับการจัดสรรงบประมาณไปถึงระยะใด เป็นไปตามที่กำหนดไว้ในแผนการดำเนินงาน ประจำปีหรือไม่ หรือมีปัญหาข้อขัดข้องประการใดที่ทำให้ไม่สามารถดำเนินการได้ ซึ่งจะพิจารณาเป็นรายยุทธศาสตร์การพัฒนา และแนวทางการพัฒนา โดยใช้เครื่องมือในการติดตามผลการดำเนินการ และกำหนดเวลาในการติดตามผล เทศบาลตำบลเพชรเมืองทองกำหนดอย่างน้อยปีละหนึ่งครั้งภายในเดือนธันวาคมของทุกปี

(๒) การประเมินผล (Evaluation) เป็นการตรวจสอบผลที่เกิดขึ้นจริง เมื่อดำเนินโครงการแล้วเสร็จ ว่ามีการดำเนินกิจกรรมโครงการ อยู่ภายใต้ระยะเวลา และงบประมาณที่กำหนดไว้หรือไม่ ได้ผลเป็นอย่างไร เพื่อวัดความสำเร็จสัมฤทธิ์ผลของโครงการ โดยพิจารณาตัวชี้วัดความสำเร็จ จากเป้าหมายของโครงการและกำหนดช่วงระยะเวลาในการประเมินผลสิ้นปีงบประมาณ โดยแบ่งการประเมินเป็น ๒ ระดับ ดังนี้

(๒.๑) การประเมินผลการดำเนินงานตามโครงการ โดยพิจารณาจากความสำเร็จในการดำเนินงาน และการใช้งบประมาณในแต่ละโครงการ สำหรับโครงการที่เป็นการจัดการอบรม/ศึกษาดูงานได้มีการประเมินผลความสำเร็จของเป้าหมายเชิงคุณภาพที่ได้กำหนดไว้ในแผนพัฒนาท้องถิ่น โดยหน่วยงานผู้รับผิดชอบโครงการทำการสำรวจความคิดเห็นของผู้เข้ารับการอบรม/ศึกษาดูงานที่มีต่อการดำเนินการในภาพรวมของโครงการ และรายงานต่อผู้บังคับบัญชา เพื่อเป็นข้อมูลประกอบการพิจารณาพัฒนา/ปรับปรุงการดำเนินงานโครงการนั้นๆ ต่อไป

(๒.๒) การประเมินผลการดำเนินงานตามยุทธศาสตร์การพัฒนา โดยพิจารณาจากความสำเร็จในการดำเนินงานโครงการ และการเบิกจ่ายงบประมาณที่ใช้จริงของโครงการที่ได้รับงบประมาณในแต่ละยุทธศาสตร์การพัฒนา เพื่อเป็นข้อมูลในการวิเคราะห์ความสำเร็จของยุทธศาสตร์การพัฒนาแต่ละด้าน รวมทั้งปัญหาและอุปสรรคที่เกิดขึ้นและนำเสนอเป็นข้อมูลต่อผู้บริหารต่อไป

๕. เครื่องมือการติดตามและประเมินผล

เทศบาลตำบลเพชรเมืองทอง ดำเนินติดตามและประเมินผลตามคู่มือการติดตามและประเมินผลการจัดทำและแปลงแผนไปสู่การปฏิบัติขององค์กรปกครองส่วนท้องถิ่น กรมส่งเสริมการปกครองท้องถิ่น โดยนำมาปรับประยุกต์ให้สอดคล้องกับยุทธศาสตร์การพัฒนาของเทศบาล ซึ่งมีแบบรายงานดังนี้

(๑) แบบประเมินผลแผนยุทธศาสตร์การพัฒนาท้องถิ่น (Input)

ประเด็นการประเมิน : การจัดทำแผนพัฒนาท้องถิ่นเป็นไปตามขั้นตอนตามระเบียบกระทรวงมหาดไทย ว่าด้วยการจัดทำแผนพัฒนาท้องถิ่นขององค์กรปกครองส่วนท้องถิ่น พ.ศ. ๒๕๔๘ และที่แก้ไขเพิ่มเติมถึง (ฉบับที่ ๓) พ.ศ. ๒๕๖๑ หรือไม่

เป้าหมาย : การจัดทำแผนพัฒนาท้องถิ่นเป็นไปตามขั้นตอนตามระเบียบกระทรวงมหาดไทย ว่าด้วยการจัดทำแผนพัฒนาขององค์กรปกครองส่วนท้องถิ่น พ.ศ. ๒๕๔๘ และที่แก้ไขเพิ่มเติมถึง (ฉบับที่ ๓) พ.ศ. ๒๕๖๑

(๒) แบบติดตามแผนยุทธศาสตร์การพัฒนาท้องถิ่น (Process)

ประเด็นการประเมิน : การนำแผนไปสู่การปฏิบัติ

ตัวชี้วัด : ร้อยละของจำนวนแผนงาน/โครงการนำไปสู่การปฏิบัติได้จริง

เป้าหมาย : ร้อยละ ๘๐

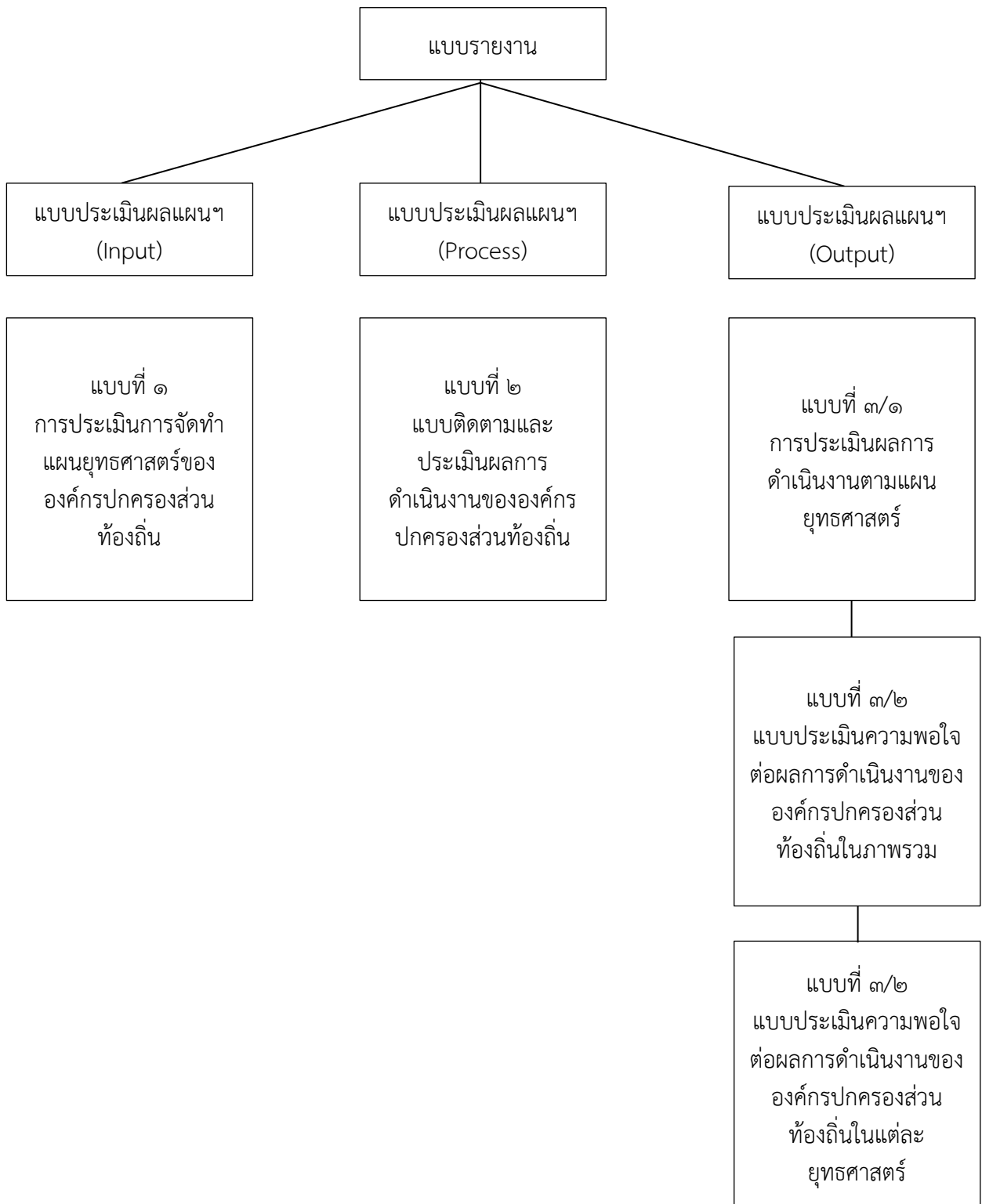
วิธีการประเมินผล : แบบที่ ๒ แบบติดตามและประเมินผลการดำเนินงานของ

เทศบาล (ตรวจสอบจากเทศบัญญัติงบประมาณรายจ่าย

ประจำปี)

(๓)แบบประเมินการดำเนินงานตามยุทธศาสตร์ (Output)

- ๓.๑ ประเด็นการประเมิน : จำนวนโครงการที่นำไปสู่การปฏิบัติจริง
- ตัวชี้วัด : จำนวนโครงการที่ได้ปฏิบัติจริง จากจำนวนโครงการที่ปรากฏอยู่ในแผนฯ ในแต่ละยุทธศาสตร์
- เป้าหมาย : จำนวนโครงการที่ปฏิบัติจริง ได้มากกว่าครึ่งหนึ่งของจำนวนโครงการที่ปรากฏในแผน ในแต่ละยุทธศาสตร์
- วิธีการประเมินผล : แบบที่ ๓/๑ การประเมินผลการดำเนินงานตามแผนพัฒนาท้องถิ่น



บทสรุป

แผนพัฒนาท้องถิ่น (พ.ศ.๒๕๖๑ – ๒๕๖๕) ของเทศบาลตำบลเพชรเมืองทอง เป็นแผนที่จัดทำขึ้นเพื่อใช้เป็นแนวทางในการบริหารงานและแก้ไขปัญหาความเดือดร้อนของประชาชนในเขตเทศบาล โดยได้แบ่งยุทธศาสตร์การพัฒนออกเป็น ๗ ด้าน

การติดตามและประเมินผลแผนพัฒนาท้องถิ่น (พ.ศ.๒๕๖๑ – ๒๕๖๕) ประจำปีงบประมาณ พ.ศ. ๒๕๖๕ ของเทศบาลตำบลเพชรเมืองทอง ในครั้งนี้เป็นไปตามบทบัญญัติของกระทรวงมหาดไทย ว่าด้วยการจัดทำแผนพัฒนาท้องถิ่นขององค์กรปกครองส่วนท้องถิ่น พ.ศ.๒๕๔๘ และที่แก้ไขเพิ่มเติมถึง (ฉบับที่ ๓) พ.ศ.๒๕๖๑ โดยมีวัตถุประสงค์เพื่อให้ทราบถึงประสิทธิภาพและประสิทธิผล ตลอดจนเป็นการวิเคราะห์ถึงความเปลี่ยนแปลงที่เกิดจากการปฏิบัติงานสำหรับไปทบทวนและปรับปรุงกระบวนการทำงานให้สอดคล้องกับสถานการณ์ที่เปลี่ยนแปลงไป

ในการกำหนดวิธีการติดตามและประเมินผลแผนพัฒนาท้องถิ่น ของเทศบาลตำบลเพชรเมืองทอง โดยมีขั้นตอนดังนี้

๑. แต่งตั้งคณะอนุกรรมการ เพื่อดำเนินการตรวจสอบการติดตามและประเมินผลแผนพัฒนาท้องถิ่น ของเทศบาลตำบลเพชรเมืองทอง จำนวน ๓ คน

๒. คณะอนุกรรมการ ตรวจสอบผลการดำเนินงานในการติดตามและประเมินผลแผนพัฒนาท้องถิ่น ในช่วงระหว่างเดือน ตุลาคม - พฤศจิกายนของทุกปี

๓. เมื่อคณะอนุกรรมการดำเนินการตรวจสอบเรียบร้อยแล้ว แจ้งให้คณะกรรมการติดตามและประเมินผลทราบ เพื่อดำเนินการติดตามและประเมินผลแผนพัฒนาท้องถิ่นต่อไป ภายในเดือน ธันวาคมของทุกปี

๖. ประโยชน์ของการติดตามและประเมินผล

๑. ทำให้ทราบถึงปัญหาและความต้องการที่แท้จริง สามารถจัดลำดับความสำคัญของปัญหาและแก้ไขทันทีเพื่อนำไปสู่การพัฒนาขององค์กร

๒. ทำให้การวางแผน/โครงการได้ตรงเป้าหมาย แก้ไขปัญหาได้ถูกจุด และพัฒนาได้ตรงตามนโยบาย

๓. ทำให้ดำเนินการตามแผนงานได้อย่างราบรื่น สามารถปรับปรุงแก้ไขปัญหาและอุปสรรคอย่างได้ผล หรือปรับเปลี่ยนให้เหมาะสมมากขึ้น

๔. ทำให้ทราบผลการดำเนินงานตามแผนงานและโครงการอย่างชัดเจน อันจะเป็นข้อมูลไปสู่การตัดสินใจไปสู่ปัญหาและความต้องการ

ถ้ามีการติดตามและประเมินผลอย่างต่อเนื่องและเป็นประจำ ย่อมทำให้ทราบปัญหาและความต้องการที่แท้จริง การวางแผนงาน/โครงการสามารถทำได้ตรงตามเป้าหมาย หรือสามารถปรับปรุงแก้ไขแผนงาน/โครงการให้เหมาะสมมากขึ้น สามารถทราบผลการดำเนินงานตามแผนงานโครงการ เมื่อเริ่มวางแผนใหม่อีกครั้ง ก็จะมีข้อมูลสารสนเทศที่ชัดเจน เทียบตรง และเป็นปัจจุบัน สามารถเป็นเครื่องมือในการบริหารอย่างมีประสิทธิภาพและประสิทธิผล

ส่วนที่ ๒

การติดตามและประเมินผล

๑. สรุปผลการติดตามและประเมินผล ปีงบประมาณ พ.ศ.๒๕๖๔

๑.๑ ยุทธศาสตร์การพัฒนากองทัพท้องถิ่น

เทศบาลตำบลเพชรเมืองทอง ได้จัดทำแผนพัฒนาท้องถิ่น (พ.ศ.๒๕๖๑ – ๒๕๖๕) ซึ่งเป็นแผนระยะยาวที่ใช้เป็นกรอบและทิศทางในการพัฒนาท้องถิ่น โดยกำหนดการพัฒนาให้สอดคล้องกับยุทธศาสตร์การพัฒนาประเทศ ยุทธศาสตร์การพัฒนาจังหวัดอ่างทอง และนโยบายของผู้บริหารเทศบาลตำบลเพชรเมืองทอง ประกอบด้วยยุทธศาสตร์การพัฒนา ๗ ด้าน ดังนี้

ยุทธศาสตร์ที่ ๑ การพัฒนาด้านสาธารณูปโภค สาธารณูปการและโครงสร้างพื้นฐาน

ยุทธศาสตร์ที่ ๒ การพัฒนาด้านการศึกษา คุณภาพชีวิต และความเข้มแข็งของชุมชน

ยุทธศาสตร์ที่ ๓ การพัฒนาด้านการส่งเสริมประเพณีและรัฐพิธีที่สำคัญ

ยุทธศาสตร์ที่ ๔ การพัฒนาด้านเศรษฐกิจ

ยุทธศาสตร์ที่ ๕ การพัฒนาด้านสิ่งแวดล้อม

ยุทธศาสตร์ที่ ๖ การพัฒนาด้านสาธารณสุข

ยุทธศาสตร์ที่ ๗ การพัฒนาด้านการบริหารเทศบาล และบริหารกิจการบ้านเมือง

พันธกิจ

เทศบาลตำบลเพชรเมืองทอง มีภารกิจที่ต้องดำเนินการเพื่อรองรับนโยบายของรัฐบาลเช่นนโยบายการรองรับการกระจายอำนาจสู่ท้องถิ่นนโยบายเศรษฐกิจชุมชนรวมถึงนโยบายการปฏิรูประบบราชการฯซึ่งในปัจจุบันเทศบาลตำบลเพชรเมืองทอง มีศักยภาพในการบริหารจัดการทั้งภายในองค์กรและภายนอกองค์กรอย่างมีประสิทธิภาพ เทศบาลตำบลเพชรเมืองทอง ได้วางแผนและแนวทางในการบริหารจัดการตามอำนาจหน้าที่ดังนี้

๑. ด้านโครงสร้างพื้นฐานภารกิจที่เกี่ยวข้องดังนี้

(๑) พัฒนาให้มีการจัดทำฐานข้อมูลเส้นทางคมนาคมให้เป็นปัจจุบัน

(๒) ส่งเสริมให้มีการนำข้อมูลด้านผังเมือง/ผังชุมชนมาเป็นข้อมูลประกอบการวางแผน

(๓) ก่อสร้าง ปรับปรุง เส้นทางคมนาคมสะพาน ท่อระบายน้ำ ให้ครอบคลุมทุกพื้นที่

(๔) ขุดลอกคลอง พัฒนาแหล่งน้ำ คลองระบายน้ำ ให้ครอบคลุมในทุกพื้นที่

(๕) ส่งเสริมสนับสนุน ด้านสาธารณูปโภค สาธารณูปการของท้องถิ่น เช่นไฟฟ้า ประปา โทรศัพท์ฯ

๒. ด้านการพัฒนาสังคมและคุณภาพชีวิต ภารกิจที่เกี่ยวข้องดังนี้

(๑) ส่งเสริมสนับสนุนการปลูกจิตสำนึกให้มีความนิยมตามหลักปรัชญาเศรษฐกิจพอเพียง

(๒) ส่งเสริมสนับสนุนกลุ่มแรงงาน กลุ่มผู้สูงอายุ ผู้พิการ และกลุ่มผู้ว่างงานให้เกิดอาชีพ สามารถดำรงชีพได้

(๓) ส่งเสริมให้ผู้สูงอายุได้รับเบี้ยยังชีพ และเบี้ยความพิการให้คนพิการอย่างครอบคลุม และทั่วถึงในทุกๆด้าน

- (๔) ส่งเสริมและพัฒนาเด็ก และเยาวชนในท้องถิ่น ให้ความสำคัญกับศูนย์พัฒนาเด็กเล็ก ให้ได้รับอาหารเสริม (นม) อาหารกลางวัน ครบทุกมื้ออย่างทั่วถึง
- (๕) ส่งเสริมสนับสนุนการจัดการศึกษาให้ได้อย่างทั่วถึงเท่าเทียมและมีประสิทธิภาพ
- (๖) ส่งเสริมสนับสนุนป้องกันรักษาโรคให้ประชาชนมีสุขภาพพลานามัยที่ดี มีคุณภาพชีวิตที่ดี
- (๗) ส่งเสริมสนับสนุนการอนุรักษ์และฟื้นฟูสืบทอดขนบธรรมเนียมประเพณีศิลปวัฒนธรรม ทำนุบำรุงศาสนสถาน และกิจกรรมทางศาสนา
- (๘) ส่งเสริมสนับสนุนป้องกันบำบัดรักษาและแก้ไขปัญหายาเสพติดในชุมชน
- (๙) แก้ไขปัญหาความเดือดร้อนของประชาชนส่วนรวมโดยตรงในกรณีฉุกเฉินหรือจากสาธารณภัยต่างๆ
- (๑๐) ส่งเสริมสนับสนุนสงเคราะห์ครอบครัวผู้สูงอายุ ผู้ด้อยโอกาส ผู้พิการ ผู้ป่วยและผู้ป่วยโรคไข้หวัดนก
- (๑๑) เพิ่มช่องทางในการรับรู้ข่าวสารให้แก่ประชาชน
- (๑๒) ส่งเสริมและสนับสนุนการมีส่วนร่วมของทุกภาคส่วนในการพัฒนาตนเอง ครอบครัว และท้องถิ่น

๓. ด้านการพัฒนาด้านเศรษฐกิจภารกิจที่เกี่ยวข้องดังนี้

- (๑) พัฒนาและส่งเสริมอาชีพ ฝึกทักษะ และส่งเสริมการบริหารจัดการด้านอาชีพ
- (๒) ส่งเสริมสนับสนุนสินค้าผลิตภัณฑ์ชุมชน OTOPและการพัฒนารูปแบบผลิตภัณฑ์ ให้มีคุณภาพมากยิ่งขึ้น
- (๓) ส่งเสริมและพัฒนาการเกษตรอินทรีย์ชีวภาพ ส่งเสริมปศุสัตว์ และอาหารปลอดภัยได้มาตรฐาน
- (๔) ส่งเสริมการท่องเที่ยว โดยคำนึงถึงสภาพแวดล้อม และวิถีชีวิตอันดีงามของประชาชนในท้องถิ่น
- (๕) ส่งเสริมสนับสนุนการประกอบอาชีพของผู้ยากจน
- (๖) ส่งเสริมการลงทุน ตามแนวคิดเศรษฐกิจสร้างสรรค์ มุ่งเน้นการพึ่งตนเอง ตามหลักปรัชญาเศรษฐกิจพอเพียง
- (๗) การเตรียมความพร้อมผู้ผลิต/ผู้ประกอบการทุกภาคส่วนเพื่อรองรับการเป็นสมาชิกประชาคมเศรษฐกิจอาเซียน (AEC)

๔. ด้านทรัพยากรธรรมชาติและสิ่งแวดล้อม ภารกิจที่เกี่ยวข้องดังนี้

- (๑) ส่งเสริมการมีส่วนร่วมของประชาชนในการจัดการทรัพยากรธรรมชาติและสิ่งแวดล้อมภายใต้การมีส่วนร่วมของภาคเอกชนและชุมชน
- (๒) การปลูกจิตสำนึกให้เอกชน และชุมชน รักษาทรัพยากรธรรมชาติและสิ่งแวดล้อม
- (๓) ส่งเสริมและพัฒนาให้มีการใช้ประโยชน์ที่ดินอย่างเหมาะสมเป็นไปตามผังเมือง การขุดดินถมดิน และการควบคุมอาคาร
- (๔) ส่งเสริมสนับสนุนการจัดการขยะมูลฝอย และสิ่งปฏิกูล

๕. ด้านการบริหารจัดการที่ดี ภารกิจที่เกี่ยวข้องดังนี้

- (๑) การบริหารในระบบบูรณาการร่วมกับส่วนราชการ เพื่อพัฒนาได้อย่างมีประสิทธิภาพ
- (๒) ยึดหลักการบริหารกิจการบ้านเมืองที่ดี
- (๓) ส่งเสริมให้ความรู้ด้านการเมือง การปกครอง สังคม เศรษฐกิจและการมีส่วนร่วมตามหลักการบริหารจัดการบ้านเมือง โดยมีส่วนร่วมทุกภาคส่วน
- (๔) ส่งเสริมความรู้ความเข้าใจเกี่ยวกับภารกิจ การบูรณาการร่วมในการทำกิจกรรมขององค์กรปกครองส่วนท้องถิ่นให้แก่ประชาชน
- (๕) การปรับปรุง และพัฒนารายได้ขององค์กรปกครองส่วนท้องถิ่น
- (๖) การส่งเสริมให้ประชาชนมีส่วนร่วมในการป้องกัน และปราบปรามการทุจริต

๖. ด้านการพัฒนาตามนโยบายรัฐบาล และยุทธศาสตร์การพัฒนาจังหวัดภารกิจที่เกี่ยวข้องดังนี้

- (๑) ส่งเสริม สนับสนุน การแก้ไขและป้องกันปัญหาเสพติด รวมพลังทุกภาคส่วนเป็นพลังแผ่นดินในการต่อสู้กับยาเสพติด
- (๒) ส่งเสริม และสนับสนุนการดำเนินการตามนโยบายรัฐบาล จังหวัด และยุทธศาสตร์การพัฒนาตามแนวทางปรัชญาเศรษฐกิจแบบพอเพียง
- (๓) ดำเนินการ หรือประสานงานทุกภาคส่วนราชการ เพื่อส่งเสริมสนับสนุนแนวนโยบายของรัฐบาล

จุดมุ่งหมายเพื่อการพัฒนา

- ๑ พัฒนาเทศบาลให้เป็นเมืองน่าอยู่ สะอาด เป็นระเบียบเรียบร้อย ระบบโครงสร้างพื้นฐานครบถ้วนมีประสิทธิภาพ การคมนาคมสะดวกได้รับบริการสาธารณะอย่างทั่วถึง มีความปลอดภัยในชีวิตและทรัพย์สิน
- ๒ สร้างความเข้มแข็งให้กับชุมชน ประชาชนมีสุขอนามัยที่ดี ชุมชนมีส่วนร่วมในกระบวนการพัฒนาและแก้ไขปัญหาชุมชนของตนเองได้อย่างมีประสิทธิภาพและแก้ไขปัญหาชุมชนของตนเองได้อย่างมีประสิทธิภาพ และสืบสานวัฒนธรรมประเพณีท้องถิ่นให้คงไว้ตลอดไป
- ๓ ส่งเสริมให้ประชาชนเน้นการผลิตเพื่อการบริโภคอย่างพอเพียงในชุมชน สนับสนุนขบวนการผลิตปลอดภัย สรรพคุณให้ประชาชนรวมกลุ่มอาชีพผลผลิตทางการเกษตรนำไปสู่การพึ่งพาตนเอง และลดปัญหาความยากจน
- ๔ กลุ่มสตรี เด็ก เยาวชน ได้มีการพัฒนา ตลอดจนผู้สูงอายุและคนพิการได้รับสวัสดิการ อย่างทั่วถึง
- ๕ ประชาชนมีความมั่นคง มีความปลอดภัยในชีวิต และทรัพย์สิน
- ๖ เทศบาลมีศักยภาพในการบริหารจัดการ ประชาชนมีความร่วมมือในการพัฒนาท้องถิ่น

ยุทธศาสตร์การพัฒนาและแนวทางการพัฒนาท้องถิ่น

การจัดทำแผนพัฒนาท้องถิ่น (พ.ศ. ๒๕๖๑ – ๒๕๖๕) เทศบาลตำบลเพชรเมืองทอง ได้จัดลำดับความสำคัญในการพัฒนาตามยุทธศาสตร์และแนวทางการพัฒนาต่างๆ ตามเหตุผลและความจำเป็นความเร่งด่วนในการพัฒนา ดังนี้

๑) ยุทธศาสตร์การพัฒนาด้านระบบสาธารณูปโภค สาธารณูปการและโครงสร้างพื้นฐาน

ประกอบด้วยแนวทางในการพัฒนา ๓ แนวทาง

- ๑.๑ ก่อสร้าง ปรับปรุง บำรุงรักษา ถนน สะพาน ทางเท้า ท่อระบายน้ำ รางระบายน้ำ ขยายเขตไฟฟ้า
- ๑.๒ ก่อสร้างปรับปรุง บำรุงรักษาถนนคันดิน
- ๑.๓ พัฒนาแหล่งน้ำกินน้ำใช้

๒) ยุทธศาสตร์การพัฒนาด้านการศึกษา คุณภาพชีวิต และความเข้มแข็งของชุมชน

ประกอบด้วยแนวทางในการพัฒนา ๖ แนวทาง

- ๒.๑ เพิ่มช่องทางในการรับข้อมูลข่าวสารให้แก่ประชาชน และส่งเสริมสนับสนุนการจัดการศึกษาอย่างทั่วถึง และมีประสิทธิภาพ
- ๒.๒ จัดหาเครื่องมือ อุปกรณ์ จัดฝึกอบรม และสร้างอาคารเอนกประสงค์ที่พิกัดทาง
- ๒.๓ พัฒนาบุคลากร เพิ่มงานด้านการป้องกันและบรรเทา สาธารณภัย
- ๒.๔ ปรับปรุงพัฒนาคุณภาพความรู้และความสามารถของผู้บริหารท้องถิ่น และบุคลากรของเทศบาลตำบลเพชรเมืองทอง
- ๒.๕ เฝ้าระวังและป้องกันการแพร่กระจายของยาเสพติด
- ๒.๖ ช่วยเหลือผู้สูงอายุ ผู้พิการ ผู้ด้อยโอกาส และผู้ป่วยเอดส์

๓) ยุทธศาสตร์การพัฒนาด้านการส่งเสริมประเพณี และรัฐพิธีที่สำคัญ

ประกอบด้วยแนวทางในการพัฒนา ๑ แนวทาง

- ๓.๑ สร้างจิตสำนึกให้ประชาชนสนใจ และร่วมอนุรักษ์ ฟื้นฟู สืบทอดขนบธรรมเนียมประเพณี ศิลปะ วัฒนธรรม การละเล่น ทำนุบำรุงศาสนาสถาน และกิจกรรมทางศาสนา

๔) ยุทธศาสตร์การพัฒนาด้านเศรษฐกิจ ประกอบด้วยแนวทางในการพัฒนา ๓ แนวทาง

- ๔.๑ จัดหาความรู้ ฝึกอบรม สนับสนุน ส่งเสริมอาชีพ
- ๔.๒ จัดหายานพาหนะเพื่ออำนวยความสะดวก รวดเร็ว ในการบริการประชาชน
- ๔.๓ การดำรงชีวิตตามแนวทางเศรษฐกิจพอเพียง

๕) ยุทธศาสตร์การพัฒนาด้านสิ่งแวดล้อม

ประกอบด้วยแนวทางในการพัฒนา ๓ แนวทาง

- ๕.๑ การสร้างจิตสำนึกในการจัดการทรัพยากรธรรมชาติและสิ่งแวดล้อม
- ๕.๒ จัดระบบบำบัดน้ำเสีย
- ๕.๓ การจัดการขยะ สิ่งปฏิกูล

๖) ยุทธศาสตร์ด้านการพัฒนาด้านสาธารณสุข ประกอบด้วยแนวทางในการพัฒนา ๔ แนวทาง

๖.๑ จัดให้มีการบริการที่ดีได้มาตรฐานด้านสาธารณสุข

๖.๒ ส่งเสริมสนับสนุนให้ประชาชนมีสุขภาพพลานามัยที่ดี

๖.๓ จัดกิจกรรมด้านสาธารณสุข

๖.๔ ส่งเสริมสนับสนุนให้ประชาชนมีความรู้และมีส่วนร่วมในการดูแลสุขภาพของตนเองและครอบครัว

๗) ยุทธศาสตร์ด้านการบริหารเทศบาล และการบริหารกิจการบ้านเมือง

ด้านการเมือง ประกอบด้วยแนวทางในการพัฒนา ๒ แนวทาง

๗.๑ จัดให้มีการบริหารกิจกรรมของ เทศบาลตำบลเพชรเมืองทอง

๗.๒ จัดให้มีการบริหารงานด้านการเมือง

วิสัยทัศน์

“น้ำไหล ไฟสว่าง ทางดี ประชาชนมีสุข พร้อมน้อมนำเศรษฐกิจพอเพียง”

๑.๒ โครงการตามแผนพัฒนาท้องถิ่นเทศบาลตำบลเพชรเมืองทอง ประจำปี ๒๕๖๔

ยุทธศาสตร์	โครงการตามแผนพัฒนา		โครงการที่ดำเนินการจริง	
	จำนวนโครงการ	งบประมาณ (บาท)	จำนวนโครงการ	งบประมาณ (บาท)
๑. การพัฒนาด้านสาธารณสุข ครอบคลุม สาธารณูปการ และโครงสร้างพื้นฐาน	๔๑	๗,๙๘๑,๐๐๐	๒๓	๓,๑๕๒,๑๙๔.๑๕
๒. การพัฒนาด้านการศึกษา คุณภาพชีวิต และความเข้มแข็งของชุมชน	๕๑	๓๑,๒๖๖,๐๐๐	๒๕	๑๓,๕๕๑,๙๑๖.๔๖
๓. การพัฒนาด้านการส่งเสริมประเพณี และรัฐพิธีที่สำคัญ	๘	๕๕๐,๐๐๐	๓	๑๓๘,๕๐๐
๔. การพัฒนาด้านเศรษฐกิจ	๙	๓๗๐,๐๐๐	๐	๐
๕. การพัฒนาด้านสิ่งแวดล้อม	๕	๑,๑๗๐,๐๐๐	๐	๐
๖. การพัฒนาด้านสาธารณสุข	๑๕	๑,๐๒๐,๐๐๐	๕	๒๕๖,๘๐๐.๐๐
๗. การพัฒนาด้านการบริหารเทศบาล และบริหารกิจการบ้านเมือง	๙	๒,๗๒๐,๐๐๐	๕	๕๓๘,๑๗๓.๐๐
รวม	๑๑๘	๔๕,๑๓๗,๐๐๐	๖๑	๑๗,๖๓๗,๕๘๓.๖๑

๑.๓. ผลการดำเนินงานตามงบประมาณที่ได้รับ และการเบิกจ่ายงบประมาณ ประจำปีงบประมาณ ๒๕๖๔

ยุทธศาสตร์	แนวทางการพัฒนา	โครงการ	เป้าหมาย (ผลผลิตของโครงการ)	จำนวนเงิน	ผลที่ได้รับ	ตัวชี้วัด (KPI)
๑ การพัฒนาด้าน สาธารณูปโภค สาธารณูปการ และ โครงสร้างพื้นฐาน	๑ ก่อสร้าง ปรับปรุง บำรุงรักษา ถนน สะพาน ทางเท้า ท่อระบาย น้ำ รางระบายน้ำ ขยายเขตไฟฟ้า ๒ ก่อสร้างปรับปรุง บำรุงรักษา ถนนคันดิน ๓ พัฒนาแหล่งน้ำกินน้ำใช้	๑. โครงการก่อสร้างถนนคอนกรีตเสริมเหล็ก หมู่ที่ ๑๑ ซ่างโรงอาหารโรงเรียนวัดทองเลื่อน	ถนนคอนกรีตเสริมเหล็ก	๒๔,๙๐๐	- ถนนคอนกรีตเสริม เหล็กที่ได้มาตรฐาน	- ระยะทางที่ ดำเนินการ
		๒. โครงการก่อสร้างถนนคอนกรีตเสริมเหล็ก หมู่ที่ ๑๑ จากถนนลาดยาง ซอยบ้านนาย ลำพวน สืบจากคล้าย	ถนนคอนกรีตเสริมเหล็ก	๒๐๗,๐๐๐	- ถนนคอนกรีตเสริม เหล็กที่ได้มาตรฐาน	- ระยะทางที่ ดำเนินการ
		๓. โครงการก่อสร้างถนนคอนกรีตเสริมเหล็ก หมู่ที่ ๑๑ จากถนน ลาดยาง ถึงบ้านนางโฉน พิลพิล	ถนนคอนกรีตเสริมเหล็ก	๓๔,๐๐๐	- ถนนคอนกรีตเสริม เหล็กที่ได้มาตรฐาน	- ระยะทางที่ ดำเนินการ
		๔. โครงการก่อสร้างถนนคอนกรีตเสริมเหล็ก หมู่ที่ ๑๒ จาก คสล. เดิมบ้านนางสุมาลี เพิ่งสุ ลิขิตย์	ถนนคอนกรีตเสริมเหล็ก	๑๙๓,๐๐๐	- ถนนคอนกรีตเสริม เหล็กที่ได้มาตรฐาน	- ระยะทางที่ ดำเนินการ
		๕. โครงการก่อสร้างถนนคอนกรีตเสริมเหล็ก หมู่ที่ ๑๓ สายบ้านนายแฉล้ม พึ่งเสื่อ	ถนนคอนกรีตเสริมเหล็ก	๓๐๑,๐๐๐	- ถนนคอนกรีตเสริม เหล็กที่ได้มาตรฐาน	- ระยะทางที่ ดำเนินการ
		๖. โครงการก่อสร้างถนนคอนกรีตเสริมเหล็ก หมู่ที่ ๗ บ้านนายบัว บุญลา ถึงบ้านนางละ ม้าย เข้มกลัด	ถนนคอนกรีตเสริมเหล็ก	๘๕,๐๐๐	- ถนนคอนกรีตเสริม เหล็กที่ได้มาตรฐาน	- ระยะทางที่ ดำเนินการ
		๗. โครงการก่อสร้างถนนคอนกรีตเสริมเหล็ก หมู่ที่ ๗ จาก คสล.เดิม ถึงบ้านนางสาวพัชรี ภูษาทอง	ถนนคอนกรีตเสริมเหล็ก	๔๐,๐๐๐	- ถนนคอนกรีตเสริม เหล็กที่ได้มาตรฐาน	- ระยะทางที่ ดำเนินการ
		๘. โครงการก่อสร้างถนนคอนกรีตเสริมเหล็ก หมู่ที่ ๗ จาก คสล.เดิม ถึงบ้านนางวรรณิ เชื้อขจร	ถนนคอนกรีตเสริมเหล็ก	๑๐๖,๐๐๐	- ถนนคอนกรีตเสริม เหล็กที่ได้มาตรฐาน	- ระยะทางที่ ดำเนินการ
		๙. โครงการก่อสร้างถนนคอนกรีตเสริมเหล็ก หมู่ที่ ๘ จากแยกบ้านนายประจวบ แก้วเมือง ถึงบ้านนางสังวาล ชูช่อ	ถนนคอนกรีตเสริมเหล็ก	๖๒,๐๐๐	- ถนนคอนกรีตเสริม เหล็กที่ได้มาตรฐาน	- ความพึงพอใจ ของประชาชน

	(ต่อ)	<p>๑๐. โครงการก่อสร้างถนนคอนกรีตเสริมเหล็กหมู่ที่ ๙ จากถนน คสล.เดิม-บ้านนายบรรจง ปานทอง</p> <p>๑๑. โครงการก่อสร้างถนนคอนกรีตเสริมเหล็กหมู่ที่ ๙ จากถนนคสล. - บ้านนายเวียบำรุงผล</p> <p>๑๒. โครงการก่อสร้างถนนคอนกรีตเสริมเหล็ก หมู่ที่ ๑๒ จากบ้านนางยุพิน แซ่จิ่ง ถึงที่นา นายสุบิน ช่างพันธ์</p> <p>๑๓. โครงการก่อสร้างถนนดิน หมู่ที่ ๗ ซอยบ้านนางมณี บุญปลีก</p> <p>๑๔. โครงการก่อสร้างถนนดิน หมู่ที่ ๘ จากบ้านนางนงนุช แก้วเมือง ถึงเขตบ้านนายจันทร์ แก้วเมือง</p> <p>๑๕. โครงการก่อสร้างศาลาเอนกประสงค์ หมู่ที่ ๑๐ บริเวณประปาหมู่บ้านทุ่งแค</p> <p>๑๖. โครงการปรับปรุงศาลาประชาคม หมู่ที่ ๗</p> <p>๑๗. โครงการปรับปรุงผิวจราจรถนน คสล.เดิม หมู่ที่ ๔ จุดดำเนินการ จากบ้านนายชูชีพ จัทรเรือง</p> <p>๑๘. โครงการปรับปรุงผิวจราจรถนน คสล.เดิม หมู่ที่ ๘ จุดดำเนินการ จากถนนทางหลวง ถึงบ้านนายวิชัย กลิ่นกุหลาบ</p> <p>๑๙. โครงการปรับปรุงผิวจราจรถนน คสล.เดิม หมู่ที่ ๙ จุดดำเนินการ ศาลาทางเข้าหมู่บ้านถึงสวนนายสมพร ภูริรัตน์</p>	<p>ถนนคอนกรีตเสริมเหล็ก</p> <p>ถนนคอนกรีตเสริมเหล็ก</p> <p>ถนนคอนกรีตเสริมเหล็ก</p> <p>ถนนดิน</p> <p>ถนนดิน</p> <p>ศาลาเอนกประสงค์</p> <p>ศาลาประชาคม</p> <p>ถนนคอนกรีตเสริมเหล็ก</p> <p>ถนนคอนกรีตเสริมเหล็ก</p> <p>ถนนคอนกรีตเสริมเหล็ก</p>	<p>๗๕,๐๐๐</p> <p>๗๖,๐๐๐</p> <p>๔๑๑,๐๐๐</p> <p>๘๔,๐๐๐</p> <p>๓๕,๐๐๐</p> <p>๒๓๐,๐๐๐</p> <p>๒๒๙,๐๐๐</p> <p>๑๙๕,๐๐๐</p> <p>๓๓๕,๐๐๐</p> <p>๓๓๕,๐๐๐</p>	<p>- ถนนคอนกรีตเสริมเหล็กที่ได้มาตรฐาน</p> <p>- ถนนคอนกรีตเสริมเหล็กที่ได้มาตรฐาน</p> <p>- ถนนคอนกรีตเสริมเหล็กที่ได้มาตรฐาน</p> <p>- ถนนดินที่ได้มาตรฐาน</p> <p>- ถนนดินที่ได้มาตรฐาน</p> <p>- ศาลาเอนกประสงค์ที่ได้มาตรฐาน</p> <p>- ศาลาประชาคมที่ได้มาตรฐาน</p> <p>- ถนนคอนกรีตเสริมเหล็กที่ได้มาตรฐาน</p> <p>- ถนนคอนกรีตเสริมเหล็กที่ได้มาตรฐาน</p> <p>- ถนนคอนกรีตเสริมเหล็กที่ได้มาตรฐาน</p>	<p>- ระยะทางที่ดำเนินการ</p> <p>- ระยะทางที่ดำเนินการ</p> <p>- ระยะทางที่ดำเนินการ</p> <p>- ระยะทางที่ดำเนินการ</p> <p>- ระยะทางที่ดำเนินการ</p> <p>- ศาลาเอนกประสงค์</p> <p>- ศาลาประชาคม</p> <p>- ระยะทางที่ดำเนินการ</p> <p>- ระยะทางที่ดำเนินการ</p> <p>- ระยะทางที่ดำเนินการ</p>
--	-------	---	---	---	---	---

	(ต่อ)	<p>๒๐. โครงการขยายเขตไฟฟ้าทางสาธารณะ (สายดับ) พร้อมโคมกิง หมู่ที่ ๑๔ จากบ้านนางสมทรง พึ่งทรัพย์ ถึงบ้านนายวิกคงแสง</p> <p>๒๑. โครงการขยายเขตไฟฟ้าแรงต่ำ พร้อมโคมกิง หมู่ที่ ๑๒ จากบ้านนายทองคำ พู่ระหงษ์ บ้านนางสาวท ผ่องพิ่ง</p> <p>๒๒. โครงการขยายเขตไฟฟ้าแรงต่ำ หมู่ที่ ๑๒ จากเสาไฟเดิม ถึงทางเข้าบ้านนายจำรูญ รอดจรูญ</p> <p>๒๓. โครงการก่อสร้างรั้วพืชรภัณฑ์บ้านคูเมือง</p>	<p>ไฟฟ้าทางสาธารณะ</p> <p>ไฟฟ้าทางสาธารณะ พร้อมโคมกิง</p> <p>ไฟฟ้าทางสาธารณะ พร้อมโคมกิง</p> <p>รั้วพืชรภัณฑ์</p>	<p>๒๖๗,๓๒๕.๘๓</p> <p>๔๙,๔๘๐.๙๒</p> <p>๑๒,๔๘๗.๔๐</p> <p>๑๖๖,๐๐๐</p>	<p>- ไฟฟ้าสาธารณะ พร้อมโคมกิงที่ได้มาตรฐาน</p> <p>- ไฟฟ้าสาธารณะ พร้อมโคมกิงที่ได้มาตรฐาน</p> <p>- ไฟฟ้าสาธารณะ พร้อมโคมกิงที่ได้มาตรฐาน</p> <p>- รั้วพืชรภัณฑ์ที่ได้มาตรฐาน</p>	<p>- ระยะทางที่ดำเนินการ</p> <p>- ระยะทางที่ดำเนินการ</p> <p>- ระยะทางที่ดำเนินการ</p> <p>- รั้วพืชรภัณฑ์</p>
๒ การพัฒนาด้านการศึกษา คุณภาพชีวิต และความเข้มแข็งของชุมชน	<p>๑ เพิ่มช่องทางในการรับข้อมูลข่าวสารให้แก่ประชาชน และส่งเสริมสนับสนุนการจัดการศึกษาอย่างทั่วถึง และมีประสิทธิภาพ</p> <p>๒ จัดหาเครื่องมือ อุปกรณ์ จัดฝึกอบรม และสร้างอาคารเอนกประสงค์ที่พิกริมทาง</p> <p>๓ พัฒนาบุคลากร เพิ่มงานด้านการป้องกัน และบรรเทาสาธารณภัย</p> <p>๔ ปรับปรุงพัฒนาคุณภาพความรู้และความสามารถของผู้บริหารท้องถิ่น และบุคลากรของ ทต.เพชรเมืองทอง</p> <p>๕ เฝ้าระวังและป้องกันการแพร่กระจายของยาเสพติด</p>	<p>๑. จัดซื้อวัสดุสำนักงาน</p> <p>๒. โครงการประชุมประชาคมหมู่บ้าน</p> <p>๓. โครงการจัดซื้ออาหารเสริม (นม) โรงเรียนในสังกัดพื้นที่เทศบาลตำบลเพชรเมืองทอง และศูนย์พัฒนาเด็กเล็ก</p> <p>๔. โครงการอาหารกลางวันศูนย์พัฒนาเด็กเล็กเทศบาลตำบลเพชรเมืองทอง</p> <p>๕. อุดหนุนอาหารกลางวันโรงเรียนพวงทองอุปถัมภ์</p> <p>๖. อุดหนุนอาหารกลางวันโรงเรียนวัดทองเลื่อน</p>	<p>- จัดหาวัสดุอุปกรณ์ ที่ใช้ในสำนักงาน</p> <p>- จำนวนผู้เข้าร่วมโครงการ</p> <p>- อาหารเสริมนม</p> <p>- อาหารกลางวัน</p> <p>- อาหารกลางวัน</p> <p>- อาหารกลางวัน</p>	<p>๑๒๕,๔๑๐.๙๐</p> <p>๐.๐๐</p> <p>๖๗๐,๔๓๗.๑๒</p> <p>๒๑๘,๒๔๐</p> <p>๑๖๔,๐๐๐</p> <p>๒๔๔,๐๐๐</p>	<p>- วัสดุอุปกรณ์ ที่ได้มาตรฐาน</p> <p>- การประชุมประชาคม</p> <p>- อาหารเสริม(นม)ที่มีคุณภาพ</p> <p>- อาหารกลางวันที่มีคุณภาพ</p> <p>- อาหารกลางวันที่มีคุณภาพ</p> <p>- อาหารกลางวันที่มีคุณภาพ</p>	<p>- จำนวนวัสดุสำนักงานที่มีการจัดหา</p> <p>- จำนวนครั้งที่ประชุมประชาคม</p> <p>- จำนวนอาหารเสริมนม</p> <p>- จำนวนอาหารกลางวัน</p> <p>- จำนวนอาหารกลางวัน</p> <p>- จำนวนอาหารกลางวัน</p>

<p>๖ ช่วยเหลือผู้สูงอายุ ผู้พิการ ผู้ด้อยโอกาส และผู้ป่วยเอดส์</p>	<p>๗. อุดหนุนอาหารกลางวันโรงเรียนวัดบ้านเพชร</p> <p>๘. โครงการทัศนศึกษาแหล่งเรียนรู้นอกสถานที่ศูนย์พัฒนาเด็กเล็กเทศบาลตำบลเพชรเมืองทอง</p> <p>๙. ค่าจัดการเรียนการสอนของศูนย์พัฒนาเด็กเล็กเทศบาลตำบลเพชรเมืองทอง</p> <p>๑๐. ค่าใช้จ่ายในการศึกษาสำหรับศูนย์พัฒนาเด็กเล็กเทศบาลตำบลเพชรเมืองทอง</p> <p>๑๑. อุดหนุนโรงเรียนพวงทองอุปถัมภ์ตามโครงการจัดหาครูสาขาวิชาที่โรงเรียนขาดแคลน</p> <p>๑๒. โครงการกีฬาสายสัมพันธ์ศูนย์พัฒนาเด็กเล็กเทศบาลตำบลเพชรเมืองทอง</p> <p>๑๓. อุดหนุนโรงเรียนวัดทองเลื่อนโครงการจ้างครูปฐมวัย</p> <p>๑๔. อุดหนุนโรงเรียนวัดบ้านเพชรตามโครงการบุคลากรวิชาภาษาอังกฤษ</p>	<p>- อาหารกลางวัน</p> <p>- จำนวนเด็กของศูนย์พัฒนาเด็กเล็กเทศบาลตำบลเพชรเมืองทอง</p> <p>- การเรียนการสอนของศูนย์พัฒนาเด็กเล็กของเทศบาลตำบลเพชรเมืองทอง</p> <p>- ค่าใช้จ่ายในการศึกษาสำหรับศูนย์พัฒนาเด็กเล็กของเทศบาลตำบลเพชรเมืองทอง</p> <p>- อุดหนุนโรงเรียน</p> <p>- เด็กของศูนย์พัฒนาเด็กเล็กเทศบาลตำบลเพชรเมืองทอง</p> <p>- อุดหนุนโรงเรียน</p> <p>- อุดหนุนโรงเรียน</p>	<p>๒๓๐,๐๐๐</p> <p>๓๘,๕๐๐</p> <p>๕๖,๕๐๐</p> <p>๖๔,๓๘๐</p> <p>๘๔,๐๐๐</p> <p>๑๘,๖๓๐</p> <p>๘๔,๐๐๐</p> <p>๙๖,๐๐๐</p>	<p>- อาหารกลางวันที่มีคุณภาพ</p> <p>- เด็กของศูนย์พัฒนาเด็กเล็กเทศบาลตำบลเพชรเมืองทองมีความรู้</p> <p>- เด็กของศูนย์พัฒนาเด็กเล็กเทศบาลตำบลเพชรเมืองทองมีความรู้</p> <p>- เด็กของศูนย์พัฒนาเด็กเล็กเทศบาลตำบลเพชรเมืองทองมีความรู้</p> <p>- มีครูเพียงพอต่อการสอนนักเรียน</p> <p>- ศูนย์พัฒนาเด็กเล็กเทศบาลตำบลเพชรเมืองทอง</p> <p>- มีครูเพียงพอต่อการสอนนักเรียน</p> <p>- มีครูเพียงพอต่อการสอนนักเรียน</p>	<p>- จำนวนอาหารกลางวัน</p> <p>- จำนวนเด็กของศูนย์พัฒนาเด็กเล็ก</p> <p>- จำนวนงบประมาณ</p> <p>- จำนวนงบประมาณ</p> <p>- จำนวนงบประมาณ</p> <p>- จำนวนเด็กของศูนย์พัฒนาเด็กเล็กเทศบาลตำบลเพชรเมืองทอง</p> <p>- จำนวนงบประมาณ</p> <p>- จำนวนงบประมาณ</p>
--	---	--	--	---	---

	(ต่อ)	<p>๑๕. อุดหนุนโรงเรียนแสวงหาวิทยาคม โครงการอบรมทักษะการ Coding เพื่อส่งเสริมทักษะการเรียนรู้แห่งศตวรรษที่ ๒๑ ด้วยบอร์ด Kidbright</p> <p>๑๖. อุดหนุนโรงเรียนแสวงหาวิทยาคม โครงการประชันกลอนสดนักเรียน ประชันกลอนสดนักเรียน ประจำปีการศึกษา ๒๕๖๓</p> <p>๑๗. เบี้ยยังชีพผู้ป่วยเอดส์</p> <p>๑๘. เบี้ยยังชีพผู้สูงอายุ</p> <p>๑๙. เบี้ยยังชีพผู้พิการ</p> <p>๒๐. โครงการฝึกอบรมชุดปฏิบัติการจิตอาสา ภัยพิบัติประจำเทศบาลตำบลเพชรเมืองทอง</p> <p>๒๑. โครงการช่วยเหลือกรณีฉุกเฉินและจำเป็นเมื่อเกิดสาธารณภัย</p> <p>๒๒. จัดซื้อวัสดุเชื้อเพลิงและหล่อลื่น</p>	<p>- อุดหนุนโรงเรียน</p> <p>- อุดหนุนโรงเรียน</p> <p>- ผู้ป่วยเอดส์ทุกคนที่อยู่ในพื้นที่</p> <p>- ผู้สูงอายุที่มีอายุ ๖๐ ปี ที่อยู่ในพื้นที่</p> <p>- ผู้พิการทุกคนที่อยู่ในพื้นที่</p> <p>- จำนวนจิตอาสาภัยพิบัติประจำเทศบาลตำบลเพชรเมืองทอง</p> <p>- สำรองจ่ายกรณีฉุกเฉินช่วยเหลือประชาชนในพื้นที่</p> <p>- วัสดุเชื้อเพลิงและหล่อลื่น ที่ใช้ในสำนักงาน</p>	<p>๔๐,๐๐๐</p> <p>๔๐,๐๐๐</p> <p>๙๐,๐๐๐</p> <p>๘,๑๒๕,๕๐๐</p> <p>๒,๐๑๓,๖๐๐</p> <p>๑๑๓,๔๕๐</p> <p>๖๖๘,๔๕๓.๕๐</p> <p>๓๑๗,๗๖๔.๙๔</p>	<p>- มีครูเพียงพอต่อการสอนนักเรียน</p> <p>- มีครูเพียงพอต่อการสอนนักเรียน</p> <p>- ผู้ป่วยเอดส์ทุกคนที่อยู่ในพื้นที่</p> <p>- ผู้สูงอายุที่มีอายุ ๖๐ ปี ที่อยู่ในพื้นที่</p> <p>- ผู้พิการทุกคนที่อยู่ในพื้นที่</p> <p>- จิตอาสาภัยพิบัติประจำเทศบาลตำบลเพชรเมืองทองได้รับการฝึกอบรม</p> <p>- ประชาชนได้รับการช่วยเหลือเมื่อเกิดสาธารณภัย</p> <p>- วัสดุเชื้อเพลิงและหล่อลื่น</p>	<p>- จำนวนงบประมาณ</p> <p>- จำนวนงบประมาณ</p> <p>- จำนวนผู้ป่วยเอดส์</p> <p>- จำนวนผู้สูงอายุ</p> <p>- จำนวนผู้พิการ</p> <p>- จำนวนจิตอาสาภัยพิบัติประจำเทศบาลตำบลเพชรเมืองทอง</p> <p>- จำนวนประชาชนได้รับการช่วยเหลือ</p> <p>- จำนวนวัสดุเชื้อเพลิงและหล่อลื่น</p>
--	-------	---	---	--	---	---

		<p>๒๓. โครงการป้องกันและลดอุบัติเหตุทางถนนช่วงเทศกาลสำคัญ</p> <p>๒๔. โครงการศูนย์ปฏิบัติการร่วมการช่วยเหลือประชาชนอำเภอแสวงหา</p> <p>๒๕. จัดซื้อเครื่องแต่งกาย</p>	<p>- จัดตั้งจุดบริการบริเวณหน้าเทศบาลฯ ในช่วงเทศกาล</p> <p>- สนับสนุนอำเภอแสวงหา</p> <p>- เครื่องแต่งกาย ที่ใช้ในเทศบาลตำบลเพชรเมืองทอง</p>	<p>๖,๖๔๐</p> <p>๒๕,๐๐๐</p> <p>๒๗,๖๑๐</p>	<p>- ประชาชนได้รับความสะดวกและปลอดภัยในช่วงเทศกาล</p> <p>- จำนวนเงินงบประมาณที่สนับสนุน</p> <p>- เครื่องแต่งกาย</p>	<p>- จำนวนครั้งที่ดำเนินการ</p> <p>- จำนวนงบประมาณ</p> <p>- จำนวนเครื่องแต่งกาย</p>
๓ การพัฒนาด้านส่งเสริมประเพณีและรัฐพิธีที่สำคัญ	<p>๑ สร้างจิตสำนึกให้ประชาชนสนใจ และร่วมอนุรักษ์ ฟื้นฟู สืบทอดขนบธรรมเนียม ประเพณี ศิลปะ วัฒนธรรม การละเล่น ทำนุบำรุงศาสนา สถาน และกิจกรรมทางศาสนา</p>	<p>๑. โครงการประเพณีลอยกระทง</p> <p>๒. การดำเนินการตามนโยบายอำเภอ,จังหวัด ,กรมส่งเสริมการปกครองท้องถิ่น,และรัฐบาล</p> <p>๓. อุดหนุนโครงการศูนย์ปฏิบัติการร่วมการช่วยเหลือประชาชนอำเภอแสวงหา</p>	<p>- กิจกรรมที่เกี่ยวข้องกับประเพณีลอยกระทง</p> <p>- กิจกรรมที่เกี่ยวข้องตามนโยบายอำเภอ,จังหวัด, กรมส่งเสริมการปกครองท้องถิ่น,และรัฐบาล</p> <p>- สนับสนุนงบประมาณ</p>	<p>๙๙,๗๐๐</p> <p>๑๘,๘๐๐</p> <p>๒๐,๐๐๐</p>	<p>- ประชาชนได้ร่วมกันสืบสานประเพณีไทย</p> <p>- ประชาชนได้ร่วมตามนโยบายอำเภอ, จังหวัด,กรมส่งเสริมการปกครองท้องถิ่น ,และรัฐบาล</p> <p>- การดำเนินงานเป็นไปตามนโยบายและอำนาจหน้าที่ขององค์กร</p>	<p>- ผู้เข้าร่วมกิจกรรม</p> <p>- ผู้เข้าร่วมกิจกรรม</p> <p>- จำนวนงบประมาณที่สนับสนุน</p>
๔ การพัฒนาด้านเศรษฐกิจ	<p>๑ จัดหาความรู้ ฝึกอบรม สนับสนุนส่งเสริมอาชีพ</p> <p>๒ จัดหายานพาหนะเพื่อความสะดวก รวดเร็ว ในการให้บริการประชาชน</p> <p>๓ การดำรงชีวิตตามแนวเศรษฐกิจพอเพียง</p>	-	-	-	--	--

<p>๕ การพัฒนาด้านสิ่งแวดล้อม</p>	<p>๑ สร้างจิตสำนึกในการจัดทรัพยากรธรรมชาติและสิ่งแวดล้อม ๒ การกำจัดขยะ สิ่งปฏิกูล ๓ ด้านการอนุรักษ์พลังงานทดแทน</p>	-	-	-	-	-
<p>๖ การพัฒนาด้านสาธารณสุข</p>	<p>๑ จัดให้มีการบริการที่ดีที่สุดมาตรฐานด้านสาธารณสุข ๒ ส่งเสริมสนับสนุนให้ประชาชนมีสุขภาพพลานามัยที่ดี ๓ จัดกิจกรรมด้านสาธารณสุข ๔ ส่งเสริมสนับสนุนให้ประชาชนมีความรู้และมีส่วนร่วมในการดูแลสุขภาพของตนเองและครอบครัว</p>	<p>๑. เงินสมทบกองทุนหลักประกันสุขภาพเทศบาลตำบลเพชรเมืองทอง (สปสข.) ๒. โครงการสัตว์ปลอดโรคคนปลอดภัยจากโรคพิษสุนัขบ้า ตามปณิธานพระปณิธาน ดร. สมเด็จพระเจ้าน้องนางเธอฯ ๓. โครงการป้องกันและระงับโรคติดต่อ ๔. โครงการควบคุมและป้องกันโรคไข้เลือดออก ๕. จัดซื้อวัสดุวิทยาศาสตร์หรือการแพทย์</p>	<p>-ประชาชนในพื้นที่เทศบาลตำบลเพชรเมืองทอง -พื้นที่ในเขตเทศบาลตำบลเพชรเมืองทอง -ประชาชนในพื้นที่เทศบาลตำบลเพชรเมืองทอง -ประชาชนในพื้นที่เทศบาลตำบลเพชรเมืองทอง -จัดหาวัสดุ อุปกรณ์ทางการแพทย์</p>	<p>๙๐,๐๐๐ ๖๖,๗๐๐ ๔๘,๘๕๐ ๒๘,๕๕๐ ๒๒,๗๐๐</p>	<p>- ประชาชนมีสุขภาพที่ดีและแข็งแรง - พื้นที่ปลอดภัยจากโรคพิษสุนัขบ้า - ประชาชนปลอดภัยจากโรคติดต่อ - ประชาชนปลอดภัยจากโรคพิษสุนัขบ้า - วัสดุวิทยาศาสตร์หรือการแพทย์ที่มีมาตรฐาน</p>	<p>-จำนวนงบประมาณ -จำนวนผู้เข้าร่วม -ร้อยละของประชาชนมีความพึงพอใจ -ร้อยละของประชาชนมีความพึงพอใจ - จำนวนวัสดุวิทยาศาสตร์หรือการแพทย์</p>

<p>๗ การพัฒนาด้านการบริหารเทศบาลและการบริหารกิจการบ้านเมือง</p>	<p>๑ จัดให้มีการบริหารกิจกรรมของเทศบาลตำบลเพชรเมืองทอง ๒ จัดให้มีการบริหารงานด้านการเมือง</p>	<p>๑. โครงการจัดงานวันเฉลิมพระชนมพรรษาสมเด็จพระเจ้าอยู่หัว ในรัชกาลที่ ๑๐</p> <p>๒. โครงการจัดงานวันเฉลิมพระชนมพรรษาสมเด็จพระนางเจ้าสิริกิติ์พระบรมราชินีนาถพระบรมราชชนนีพันปีหลวง</p> <p>๓. โครงการเฉลิมพระชนมพรรษาสมเด็จพระนางเจ้าสุทิดา พัชรสุธาพิมลลักษณ พระบรมราชินี</p> <p>๔. การเลือกตั้งผู้บริหาร สมาชิกสภาเทศบาลกรณีครบวาระแทนตำแหน่งที่ว่าง และกรณีคณะกรรมการการเลือกตั้งประกาศให้มีการเลือกตั้ง</p>	<p>-จัดกิจกรรม ถวายพระพรเพื่อแสดงความจงรักภักดี</p> <p>-จัดกิจกรรม ถวายพระพรเพื่อแสดงความจงรักภักดี</p> <p>-จัดกิจกรรม ถวายพระพรเพื่อแสดงความจงรักภักดี</p> <p>- จัดการเลือกตั้งผู้บริหาร สมาชิกสภาเทศบาล</p>	<p>๘,๕๐๐</p> <p>๕,๐๐๐</p> <p>๒,๐๐๐</p> <p>๕๒๒,๗๗๓</p>	<p>- คณะผู้บริหาร สมาชิกสภาข้าราชการ พนักงานเทศบาลได้ทำกิจกรรม</p> <p>- คณะผู้บริหาร สมาชิกสภาข้าราชการ พนักงานเทศบาลได้ทำกิจกรรม</p> <p>- คณะผู้บริหาร สมาชิกสภาข้าราชการ พนักงานเทศบาลได้ทำกิจกรรม</p> <p>- ผู้บริหาร สมาชิกสภาเทศบาล</p>	<p>- ผู้เข้าร่วมกิจกรรม</p> <p>- ผู้เข้าร่วมกิจกรรม</p> <p>- ผู้เข้าร่วมกิจกรรม</p> <p>- จำนวนครั้งที่ดำเนินการ</p>
รวม				๑๘,๕๐๕,๕๗๒.๗๗		

๑.๔ ผลที่ได้รับจากการดำเนินงาน

ผลการดำเนินงาน ประจำปี ๒๕๖๔
เทศบาลตำบลเพชรเมืองทอง อำเภอแสวงหา จังหวัดอ่างทอง

ลำดับ ที่	ยุทธศาสตร์	จำนวน โครงการ	ร้อยละของ โครงการ	งบประมาณ	ร้อยละของ งบประมาณ	หมายเหตุ
๑	การพัฒนาด้านสาธารณสุขโรค สาธารณสุขการ และโครงสร้าง พื้นฐาน	๒๓	๓๘.๓๓	๓,๑๕๒,๑๙๔.๑๕	๑๗.๘๗	
๒	การพัฒนาด้านการศึกษา คุณภาพชีวิต และความ เข้มแข็งของชุมชน	๒๕	๔๑.๖๗	๑๓,๕๕๑,๔๑๖.๔๖	๗๖.๘๔	
๓	การพัฒนาด้านส่งเสริม ประเพณีและรัฐพิธีที่สำคัญ	๓	๕.๐๐	๑๓๘,๕๐๐.๐๐	๐.๗๙	
๔	การพัฒนาด้านเศรษฐกิจ	๐	๐.๐๐	๐.๐๐	๐.๐๐	
๕	การพัฒนาด้านสิ่งแวดล้อม	๐	๐.๐๐	๐.๐๐	๐.๐๐	
๖	การพัฒนาด้านสาธารณสุข	๕	๘.๓๓	๒๕๖,๘๐๐.๐๐	๑.๔๖	
๗	การพัฒนาด้านบริหาร เทศบาล และบริหารกิจการ บ้านเมือง	๖	๖.๖๗	๕๓๘,๑๗๓.๐๐	๓.๐๕	
รวม		๖๐	๑๐๐.๐๐	๑๗,๖๓๗,๕๘๓.๖๑	๑๐๐.๐๐	

๑.๕ ปัญหา และอุปสรรคในการปฏิบัติงาน

๑. การมีส่วนร่วมของประชาชนในการประชาคม ยังมีน้อยไม่สามารถสะท้อนปัญหา ความต้องการของคนส่วนใหญ่ได้
๒. จำนวนโครงการ/กิจกรรม ในแผนพัฒนาท้องถิ่น (พ.ศ.๒๕๖๑ - ๒๕๖๕) มีจำนวนมาก ซึ่งไม่สามารถดำเนินการได้ถึงครึ่งของโครงการ/กิจกรรม
๓. ผู้เข้าร่วมประชาคมยังไม่เข้าใจในการเสนอโครงการ/กิจกรรม ที่จะนำมาบรรจุในแผนพัฒนาท้องถิ่นยังมีการเสนอโครงการที่ยังไม่มีความจำเป็นเร่งด่วนเท่าที่ควร ทำให้โครงการที่ถูกเสนอมามีจำนวนมากกว่างบประมาณในการดำเนินการ
๔. งบประมาณในการบริหารและพัฒนาไม่เพียงพอต่อการพัฒนาและทันต่อความต้องการของประชาชน จึงทำให้ประชาชนรู้สึกว่าการพัฒนาหรือแก้ไขปัญหาเป็นไปอย่างล่าช้า
๕. การประชาสัมพันธ์ข่าวสารยังไม่ทั่วถึง ประชาชนไม่ได้รับทราบข้อมูลข่าวสาร นอกจากผู้ที่เกี่ยวข้องที่ไปประชุม ซึ่งก็ไม่นำข้อมูลมาแจ้งให้กับประชาชนได้ทราบ

ข้อสังเกต / ข้อเสนอแนะ

๑. เทศบาล ควรประชาสัมพันธ์ให้ประชาชนได้รู้และเข้าใจ เกี่ยวกับการมีส่วนร่วมของคนในท้องถิ่นเพื่อสร้างความเข้มแข็งให้กับท้องถิ่น
 ๒. ควรจัดกิจกรรมรณรงค์สร้างจิตสำนึกการมีส่วนร่วมในการรักษาสาธารณสุขสมบัติ และการปฏิบัติตามกฎหมาย ระเบียบ ข้อบัญญัติ เพื่อให้เกิดความสงบเรียบร้อยของบ้านเมือง
 ๓. จัดให้มีการประชาสัมพันธ์ให้ประชาชนทราบก่อนและหลัง จัดทำโครงการกิจกรรมให้ทั่วถึงทุกหมู่บ้าน
 ๔. ส่งเสริมให้ประชาชนมีความเข้าใจในการเข้ามามีส่วนร่วมและเสนอปัญหา ความต้องการอย่างแท้จริงของหมู่บ้านในการนำปัญหาและความต้องการบรรจุไว้ในแผนพัฒนาท้องถิ่น
 ๕. สร้างความเข้าใจให้กับผู้ร่วมประชาคม ถึงการเสนอโครงการ/กิจกรรม ให้สอดคล้องกับงบประมาณที่เทศบาลได้รับการจัดสรร เพราะการเสนอโครงการ/กิจกรรม ที่มากเกินไปเกินศักยภาพของ เทศบาล ที่จะดำเนินการจะทำให้การบริหารนั้นเกิดความล้มเหลวในการประเมินผลการปฏิบัติราชการของ เทศบาล นั้นเอง
- คณะกรรมการพิจารณาแล้วเห็นว่า การดำเนินโครงการเพื่อให้เกิดประสิทธิภาพต่อท้องถิ่นอย่างแท้จริงอยู่ที่การส่งเสริมการมีส่วนร่วมของประชาชนและการร่วมมือของทุกภาคส่วน ในการร่วมกันคิดร่วมกันทำ ร่วมกันรับผิดชอบ โดย เทศบาลเป็นหน่วยงานหลักในการส่งเสริมการมีส่วนร่วมดังกล่าว และการประชาสัมพันธ์ข้อมูลข่าวสารของทางราชการควรมีการประชาสัมพันธ์ให้ประชาชนได้ทราบอย่างทั่วถึง เพื่อประโยชน์สุขของประชาชนและความเจริญก้าวหน้าของท้องถิ่นโดยการพัฒนาที่เกิดขึ้นจะเป็นการพัฒนาที่ยั่งยืนต่อไป

๒.แนวทางการติดตามและประเมินผล

๒.๑ การติดตามและประเมินผลยุทธศาสตร์ ปิงบประมาณ พ.ศ. ๒๕๖๕

๒.๑.๑ ความสัมพันธ์ระหว่างแผนพัฒนาระดับมหภาค

การจัดทำแผนพัฒนาท้องถิ่นของเทศบาลตำบลเพชรเมืองทอง มีความสัมพันธ์กับแผนยุทธศาสตร์ชาติ ๒๐ แผนพัฒนาเศรษฐกิจและสังคมแห่งชาติ ฉบับที่ ๑๒ ยุทธศาสตร์กลุ่มจังหวัด/จังหวัด ยุทธศาสตร์การพัฒนาขององค์กรปกครองส่วนท้องถิ่นในเขตจังหวัดอ่างทอง ได้แก่

๑. ยุทธศาสตร์การพัฒนาด้านสาธารณูปโภค สาธารณูปการ และโครงสร้างพื้นฐาน สอดคล้องกับยุทธศาสตร์ชาติ ๒๐ ปี ยุทธศาสตร์ด้านการสร้างความสามารถในการแข่งขัน สอดคล้องกับแผนพัฒนาเศรษฐกิจและสังคมแห่งชาติ ฉบับที่ ๑๒ ยุทธศาสตร์ที่ ๗ : การพัฒนาโครงสร้างพื้นฐานและระบบโลจิสติกส์ สอดคล้องกันกับยุทธศาสตร์จังหวัดอ่างทอง ยุทธศาสตร์ที่ ๑ การพัฒนาเมืองน่าอยู่สู่สังคมเป็นสุข สอดคล้องเชื่อมโยงกับยุทธศาสตร์การพัฒนาองค์กรปกครองส่วนท้องถิ่นในเขตจังหวัดอ่างทอง ยุทธศาสตร์ที่ ๔ การพัฒนาโครงสร้างพื้นฐาน

๒. ยุทธศาสตร์การพัฒนาด้านการศึกษา คุณภาพชีวิต และความเข้มแข็งของชุมชน สอดคล้องกับยุทธศาสตร์ชาติ ๒๐ ปี ยุทธศาสตร์ด้านการพัฒนาและเสริมสร้างศักยภาพมนุษย์ สอดคล้องกับแผนพัฒนาเศรษฐกิจและสังคมแห่งชาติ ฉบับที่ ๑๒ ยุทธศาสตร์ที่ ๒ การสร้างความเป็นธรรมและลดความเหลื่อมล้ำในสังคม สอดคล้องกันกับยุทธศาสตร์จังหวัดอ่างทอง ตามยุทธศาสตร์ที่ ๑ การพัฒนาเมืองน่าอยู่สู่สังคมมั่นคงและเป็นสุข สอดคล้องเชื่อมโยงกับยุทธศาสตร์การพัฒนาองค์กรปกครองส่วนท้องถิ่นในเขตจังหวัดอ่างทอง ยุทธศาสตร์ที่ ๑ การพัฒนาสังคมและคุณภาพชีวิต

๓. ยุทธศาสตร์การพัฒนาด้านการส่งเสริมประเพณีและรัฐพิธี สอดคล้องกับยุทธศาสตร์ชาติ ๒๐ ปี ยุทธศาสตร์ด้านความมั่นคง สอดคล้องกับแผนพัฒนาเศรษฐกิจและสังคมแห่งชาติ ฉบับที่ ๑๒ ยุทธศาสตร์ที่ ๒ การเสริมสร้างความมั่นคงแห่งชาติเพื่อการพัฒนาประเทศสู่ความมั่งคั่งและยั่งยืน สอดคล้องกันกับยุทธศาสตร์จังหวัดอ่างทอง ตามยุทธศาสตร์ที่ ๑ การพัฒนาเมืองน่าอยู่สู่สังคมมั่นคงและเป็นสุข สอดคล้องเชื่อมโยงกับยุทธศาสตร์การพัฒนาองค์กรปกครองส่วนท้องถิ่นในเขตจังหวัดอ่างทอง ยุทธศาสตร์ที่ ๒ การพัฒนาด้านศิลปวัฒนธรรม

๔. ยุทธศาสตร์การพัฒนาด้านเศรษฐกิจ สอดคล้องกับยุทธศาสตร์ชาติ ๒๐ ปี ยุทธศาสตร์ด้านการสร้างโอกาสความเสมอภาคและเท่าเทียมกันทางสังคม สอดคล้องกับแผนพัฒนาเศรษฐกิจและสังคมแห่งชาติ ฉบับที่ ๑๒ ยุทธศาสตร์ที่ ๓ การสร้างความเข้มแข็งทางเศรษฐกิจและแข่งขันอย่างยั่งยืน สอดคล้องกันกับยุทธศาสตร์จังหวัดอ่างทอง ตามยุทธศาสตร์ที่ ๑ การพัฒนาเมืองน่าอยู่สู่สังคมมั่นคงและเป็นสุข สอดคล้องเชื่อมโยงกับยุทธศาสตร์การพัฒนาองค์กรปกครองส่วนท้องถิ่นในเขตจังหวัดอ่างทอง ยุทธศาสตร์ที่ ๓ การพัฒนาด้านเศรษฐกิจ

๕. ยุทธศาสตร์การพัฒนาด้านสิ่งแวดล้อม สอดคล้องกับยุทธศาสตร์ชาติ ๒๐ ปี ยุทธศาสตร์ด้านการสร้างการเติบโตบนคุณภาพชีวิตที่เป็นมิตรกับสิ่งแวดล้อม สอดคล้องกับแผนพัฒนาเศรษฐกิจและสังคมแห่งชาติ ฉบับที่ ๑๒ ยุทธศาสตร์ที่ ๔ การเติบโตที่เป็นมิตรกับสิ่งแวดล้อมเพื่อการพัฒนาอย่างยั่งยืน สอดคล้องกันกับยุทธศาสตร์จังหวัดอ่างทอง ตามยุทธศาสตร์ที่ ๑ การพัฒนาเมืองน่าอยู่สู่สังคมมั่นคงและเป็นสุข สอดคล้องเชื่อมโยงกับยุทธศาสตร์การพัฒนาองค์กรปกครองส่วนท้องถิ่นในเขตจังหวัดอ่างทอง ยุทธศาสตร์ที่ ๕ การพัฒนาผังเมือง ทรัพยากรธรรมชาติและสิ่งแวดล้อม

๖.ยุทธศาสตร์การพัฒนาด้านสาธารณสุข ความสอดคล้องกับยุทธศาสตร์ชาติ ๒๐ ปียุทธศาสตร์ด้านการพัฒนาและเสริมสร้างศักยภาพมนุษย์ สอดคล้องกับแผนพัฒนาเศรษฐกิจและสังคมแห่งชาติ ฉบับที่ ๑๒ ยุทธศาสตร์ที่ ๒ การสร้างความเป็นธรรมและความเหลื่อมล้ำทางสังคม สอดคล้องกับยุทธศาสตร์จังหวัดอ่างทอง ตามยุทธศาสตร์ที่ ๑ การพัฒนาเมืองนำอยู่สูงสังคมมั่นคงและเป็นสุข สอดคล้องเชื่อมโยงกับยุทธศาสตร์การพัฒนางองค์กรปกครองส่วนท้องถิ่น ในเขตจังหวัดอ่างทอง ยุทธศาสตร์ที่ ๑ การพัฒนาสังคมและคุณภาพชีวิต

๗.ยุทธศาสตร์การพัฒนาด้านการบริหารกิจการเทศบาล และการบริหารกิจการบ้านเมือง ความสอดคล้องกับยุทธศาสตร์ชาติ ๒๐ ปียุทธศาสตร์ด้านการปรับสมดุลและพัฒนาระบบบริหารจัดการ สอดคล้องกับแผนพัฒนาเศรษฐกิจและสังคมแห่งชาติ ฉบับที่ ๑๒ ยุทธศาสตร์ที่ การเพิ่มประสิทธิภาพการบริหารจัดการในภาครัฐ และธรรมาภิบาลในสังคม สอดคล้องกับยุทธศาสตร์จังหวัดอ่างทอง ตามยุทธศาสตร์ที่ ๑ การพัฒนาเมืองนำอยู่สูงสังคมมั่นคงและเป็นสุข สอดคล้องเชื่อมโยงกับยุทธศาสตร์การพัฒนางองค์กรปกครองส่วนท้องถิ่นในเขตจังหวัดอ่างทอง ยุทธศาสตร์ที่ การพัฒนาด้านนโยบายรัฐบาลและยุทธศาสตร์การพัฒนาจังหวัด

๒.๑.๒ ยุทธศาสตร์ของเทศบาลตำบลเพชรเมืองทอง (พ.ศ.๒๕๖๑-๒๕๖๕)

(๑) วิสัยทัศน์ (Vision)

“น้ำไหล ไฟสว่าง ทางดี ประชาชนมีสุข พร้อมน้อมนำเศรษฐกิจพอเพียง”

(๒) ยุทธศาสตร์

๑. ยุทธศาสตร์การพัฒนาด้านสาธารณูปโภค สาธารณูปการ และโครงสร้างพื้นฐาน
๒. ยุทธศาสตร์การพัฒนาด้านการศึกษา คุณภาพชีวิต และความเข้มแข็งของชุมชน
๓. ยุทธศาสตร์การพัฒนาด้านการส่งเสริมประเพณีและรัฐพิธี
๔. ยุทธศาสตร์การพัฒนาด้านเศรษฐกิจ
๕. ยุทธศาสตร์การพัฒนาด้านสิ่งแวดล้อม
๖. ยุทธศาสตร์การพัฒนาด้านสาธารณสุข
๗. ยุทธศาสตร์การพัฒนาด้านการบริหารกิจการเทศบาล และการบริหารกิจการบ้านเมือง

๓ เป้าประสงค์

- เพื่อให้ประชาชนมีน้ำอุปโภค บริโภค
- เพื่อให้ประชาชนมีไฟฟ้าใช้
- เพื่อให้ประชาชนมีถนนที่มีมาตรฐานสำหรับการสัญจรไปมาและขนส่งสินค้าทางการเกษตรออกสู่ตลาด
- เพื่อให้ประชาชนดำเนินชีวิตตามหลักเศรษฐกิจพอเพียงและมีความสุขอย่างยั่งยืน

๔ ตัวชี้วัด

- จำนวนครัวเรือนร้อยละ ๘๐ ของจำนวนครัวเรือนทั้งหมดในเขตพื้นที่ มีน้ำประปาอุปโภค-บริโภค
- จำนวนครัวเรือนร้อยละ ๘๐ ของจำนวนครัวเรือนทั้งหมดในเขตพื้นที่ที่มีไฟฟ้าใช้
- จำนวนประชาชนร้อยละ ๘๐ ของจำนวนประชาชนทั้งหมดในเขตพื้นที่ที่มีความพึงพอใจต่อถนนที่ใช้สัญจรไปมา และขนส่งพืชผลทางการเกษตร

-จำนวนประชาชนที่เข้าร่วมกิจกรรมทุกกิจกรรมที่เทศบาลจัด มากกว่าร้อยละ ๖๐ ของเป้าหมายผู้เข้าร่วมกิจกรรม

๒.๒ ค่าเป้าหมาย

- ขยายเขตประปา ปีละ ๑ จุด : หมู่บ้าน
- ขยายเขตไฟฟ้า ปีละ ๑ จุด : หมู่บ้าน
- ก่อสร้าง-ซ่อมแซม-ลงหินคลุก ถนน, สะพาน ปีละ ๑ จุด : หมู่บ้าน
- จัดกิจกรรมที่ประชาชนมีส่วนร่วมและได้ประโยชน์ ปีละไม่น้อยกว่า ๑๐ โครงการ

๒.๓ กลยุทธ์

- การขยายเขตประปา
- การขยายเขตไฟฟ้า
- การก่อสร้าง , การซ่อมแซม , การลงหินคลุกถนน ภายในหมู่บ้าน และเชื่อมต่อระหว่างหมู่บ้าน
- การก่อสร้างสะพาน
- การจัดกิจกรรมของเทศบาลที่ประชาชนมีส่วนร่วมและได้ประโยชน์

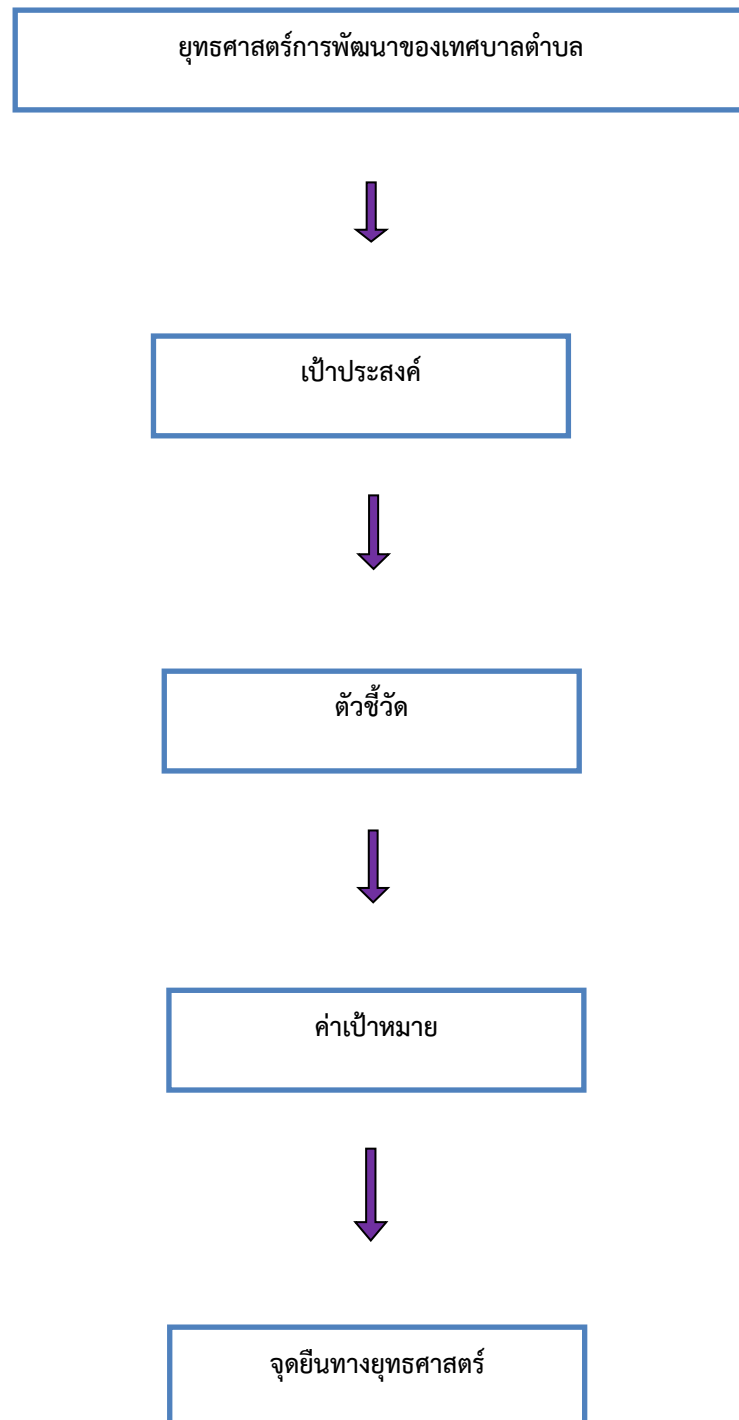
๒.๔ จุดยืนทางยุทธศาสตร์

เพื่อให้การบริการสาธารณะแก่ประชาชนในพื้นที่เกิดประสิทธิภาพและมีประสิทธิผลสามารถแก้ไขปัญหา พัฒนาท้องถิ่น ตลอดจนตอบสนองความต้องการของประชาชนได้อย่างแท้จริง เพื่อให้ทันต่อการเปลี่ยนแปลงของสภาพเศรษฐกิจ สังคม ภูมิประเทศ ภูมิอากาศ นโยบายของรัฐบาล จึงได้กำหนดยุทธศาสตร์ไว้ ๗ ยุทธศาสตร์ดังนี้

- ยุทธศาสตร์ที่ ๑ การพัฒนาด้านสาธารณูปโภค สาธารณูปการ และโครงสร้างพื้นฐาน
- ยุทธศาสตร์ที่ ๒ การพัฒนาด้านการศึกษา คุณภาพชีวิต และความเข้มแข็งชุมชน
- ยุทธศาสตร์ที่ ๓ การพัฒนาส่งเสริมประเพณีและรัฐพิธีที่สำคัญ
- ยุทธศาสตร์ที่ ๔ การพัฒนาด้านเศรษฐกิจ
- ยุทธศาสตร์ที่ ๕ การพัฒนาด้านสิ่งแวดล้อม
- ยุทธศาสตร์ที่ ๖ การพัฒนาด้านสาธารณสุข
- ยุทธศาสตร์ที่ ๗ การพัฒนาด้านการบริหารเทศบาล และบริหารกิจการบ้านเมือง

๒.๕ ความเชื่อมโยงของยุทธศาสตร์ในภาพรวม

การจัดทำแผนพัฒนาท้องถิ่นของเทศบาลตำบลเพชรเมืองทอง มีความเชื่อมโยงของยุทธศาสตร์ในภาพรวม ดังนี้



๒.๑.๓ การวิเคราะห์เพื่อพัฒนาท้องถิ่น

๑) SWOT Analysis

ในการติดตามและประเมินผลแผนพัฒนา จะต้องมีการวิเคราะห์สภาพแวดล้อมของท้องถิ่น ดำเนินการวิเคราะห์สภาพแวดล้อมท้องถิ่น ในระดับชุมชนและทั้งในเขตองค์กรปกครองส่วนท้องถิ่น และรวมทั้งตำบล อำเภอ เนื่องจากในเขตเทศบาลตำบลเพชรเมืองทอง มีหมู่บ้านที่บางส่วนหรือและส่วนใหญ่อยู่ในเขต อปท.ข้างเคียง ซึ่งมีปฏิสัมพันธ์ซึ่งกันและกันกับสภาพแวดล้อมภายใต้สังคมที่เป็นทั้งระบบเปิดมากกว่าระบบปิดในปัจจุบัน การวิเคราะห์สภาพแวดล้อมเป็นการวิเคราะห์สภาพแวดล้อมทั้งภายนอกและภายใน โดยผลการวิเคราะห์สภาพแวดล้อมมีดังนี้

๑. ผลการวิเคราะห์สภาพแวดล้อมภายนอก

เป็นการตรวจสอบ ประเมินและกรองปัจจัยหรือข้อมูลจากสภาพแวดล้อมภายนอกที่มีผลกระทบต่อท้องถิ่น เช่น สภาพเศรษฐกิจ เทคโนโลยี การเมือง กฎหมาย สังคม สิ่งแวดล้อม วิเคราะห์เพื่อให้เกิดการบูรณาการ (integration) ร่วมกันกับองค์กรปกครองส่วนท้องถิ่น หน่วยงานราชการหรือรัฐวิสาหกิจ การวิเคราะห์สภาพภายนอกนี้ เป็นการระบุถึงโอกาสและอุปสรรคที่จะต้องดำเนินการและแก้ไขปัญหาที่เกิดขึ้นซึ่งมีรายละเอียดผลการวิเคราะห์ดังนี้

๑.๑ โอกาส (O : Opportunity)

(๑) เมืองครุฑราษฎร์อยู่ใกล้พื้นที่ เช่น อำเภอ เกษตรอำเภอ ปศุสัตว์อำเภอ ศูนย์ประสานงาน โรงพยาบาล สาธารณสุขอำเภอ เป็นต้น

(๒) มีสถานศึกษาระดับประถมและขยายโอกาสในพื้นที่

(๓) มีเส้นทางคมนาคมสะดวกสามารถรองรับการขยายตัวของการลงทุนทางเศรษฐกิจ

(๔) มีระบบบริการพื้นฐานจากหน่วยงานเอกชนและรัฐวิสาหกิจดังนี้

การไฟฟ้าสาขาแสวงหา

โทรศัพท์/อินเทอร์เน็ต TOT ๓BB AIS เป็นต้น

ไปรษณีย์หรือการสื่อสารหรือการขนส่ง และวัสดุ ครุภัณฑ์

(๕) มีศูนย์ดำรงธรรมระดับอำเภอ ระดับท้องถิ่น

๑.๒ อุปสรรค (T : Threat)

(๑) งบประมาณมีไม่เพียงพอต่อการใช้จ่ายในการพัฒนา

(๒) ขาดความร่วมมือจากประชาชน

(๓) การจัดสรรงบประมาณของส่วนกลางไม่ตรงกับความต้องการในการแก้ไขปัญหาหรือการพัฒนาของ

ท้องถิ่น

(๔) ปัญหาเสียดิต แห้งอบายมุขเป็นการมอมเมาเยาวชนก่อให้เกิดปัญหาสังคม

(๕) การรับวัฒนธรรมทางตะวันตกที่ไม่เหมาะสมของเยาวชน

๒. ผลการวิเคราะห์สภาพแวดล้อมภายใน

เป็นการตรวจสอบ ประเมินและกรองปัจจัยหรือข้อมูลจากสภาพแวดล้อมในท้องถิ่น ปัจจัยใดเป็นจุดแข็งหรือจุดอ่อนที่องค์กรปกครองส่วนท้องถิ่นจะแสวงหาโอกาสพัฒนาและหลีกเลี่ยงอุปสรรคที่อาจจะเกิดขึ้นได้ ซึ่งการติดตามและประเมินผลโดยกำหนดให้มีการวิเคราะห์สภาพแวดล้อมภายใน โดยคณะกรรมการได้ดำเนินการวิเคราะห์สภาพแวดล้อมภายในโดยวิเคราะห์ ตรวจสอบ ติดตามองค์กรปกครองส่วนท้องถิ่นเพื่อวิเคราะห์ถึงจุดแข็งและจุดอ่อน โอกาส ข้อจำกัด ซึ่งมีรายละเอียดผลการวิเคราะห์ดังนี้

๒.๑ จุดแข็ง (S : Strength)

- (๑) ประชาชน ผู้นำชุมชน มีความพร้อมที่จะให้ความร่วมมือกับทางราชการในการพัฒนาท้องถิ่นของตนเอง
- (๒) ชุมชนเข้มแข็งได้รับการบริการสาธารณะด้านโครงสร้างพื้นฐานครบถ้วน
- (๓) ประชาชนยังยึดมั่นในขนบธรรมเนียมประเพณีและวัฒนธรรมท้องถิ่น
- (๔) ประชากรส่วนใหญ่มีอาชีพเกษตรกรรมผลผลิตทางการเกษตรที่สำคัญได้แก่ข้าวข้าวโพด และอ้อย ฯลฯ
- (๕) ศูนย์พัฒนาเด็กเล็ก ๑ แห่ง เทศบาลตำบลเพชรเมืองทอง
- (๖) มีการประสานความร่วมมือระหว่างเทศบาลตำบลเพชรเมืองทองกับส่วนราชการในพื้นที่
- (๗) เทศบาลตำบลเพชรเมืองทองมีศักยภาพเพียงพอที่รองรับการบริการสาธารณะและแก้ไขปัญหาความเดือดร้อนของประชาชน
- (๘) มีวัด๓แห่ง
- (๙) เทศบาลตำบลเพชรเมืองทอง มี เว็บไซต์ ในการประชาสัมพันธ์ให้ประชาชนได้รับทราบข้อมูลข่าวสาร
- (๑๐) หมู่บ้านในเขตองค์การบริหารส่วนตำบลทับหมันมีหอกระจายข่าวประชาสัมพันธ์ให้ประชาชนในชุมชนได้รับทราบข้อมูลข่าวสาร

๒.๒ จุดอ่อน (W : Weakness)

- (๑) การมีส่วนร่วมของประชาชนไม่ค่อยมีส่วนร่วมเท่าที่ควร
- (๒) ราษฎรยากจน ส่วนใหญ่ประชาชนประกอบอาชีพทางการเกษตรเพียงอย่างเดียวทำให้ขาดรายได้
- (๓) ประชาชนไม่สามารถรวมกลุ่มกันเพื่อดำเนินการด้านเศรษฐกิจของชุมชนในรูปของกลุ่มอาชีพอย่างเข้มแข็ง
- (๔) ประชาชนขาดความรู้และเทคโนโลยีใหม่ ๆ ในการประกอบอาชีพ
- (๕) สาธารณูปการไม่ครอบคลุม ไม่เพียงพอกับความต้องการ
- (๖) งบประมาณของเทศบาลมีน้อย ไม่เพียงพอในการพัฒนา

๒.๒ การติดตามและประเมินผลโครงการ ปีงบประมาณ พ.ศ. ๒๕๖๕

๒.๒.๑ ยุทธศาสตร์การพัฒนาและแผนงาน

ยุทธศาสตร์	แผนงาน	หน่วยงาน รับผิดชอบหลัก	หน่วยงาน สนับสนุน	ดำเนินการจริง	
				จำนวน โครงการ	จำนวนเงิน (บาท)
๑. ยุทธศาสตร์การพัฒนาด้านสาธารณสุขโรค สาธารณูปการ และโครงสร้างพื้นฐาน	-แผนงานเคหะและชุมชน -แผนงานอุตสาหกรรมและการโยธา	กองช่าง	สำนักปลัด	๒๗	๔,๑๙๗,๘๘๘.๙๖
๒. ยุทธศาสตร์การพัฒนาด้านการศึกษา คุณภาพชีวิต และความเข้มแข็งของชุมชน	-แผนงานการศึกษา -แผนงานบริหารงานทั่วไป -แผนงานรักษาความสงบภายใน -แผนงานศาสนา วัฒนธรรมและนันทนาการ -แผนงานสังคมสงเคราะห์ -แผนงานงบกลาง	กองการศึกษาฯ	สำนักปลัด กองคลัง กองช่าง	๒๐	๑๔,๓๒๐,๕๘๔.๐๗
๓. ยุทธศาสตร์การพัฒนาด้านการส่งเสริมประเพณีและรัฐพิธีที่สำคัญ	-แผนงานศาสนา วัฒนธรรมและนันทนาการ -แผนงานบริหารงานทั่วไป	กองการศึกษาฯ	สำนักปลัด	๔	๑๙๓,๘๐๐.๐๐
๔. ยุทธศาสตร์การพัฒนาด้านเศรษฐกิจ	-แผนงานสร้างความเข้มแข็งของชุมชน -แผนงานการเกษตร	สำนักปลัด	สำนักปลัด	๑	๑๕,๔๕๐.๐๐
๕. ยุทธศาสตร์การพัฒนาด้านสิ่งแวดล้อม	-แผนงานเคหะและชุมชน	สำนักปลัด	กองช่าง	๑	๑๓,๐๐๐.๐๐
๖. ยุทธศาสตร์การพัฒนาด้านสาธารณสุข	-แผนงานสาธารณสุข	สำนักปลัด	กองการศึกษา	๖	๔๓๔,๑๕๐.๐๐
๗. ยุทธศาสตร์การพัฒนาด้านการบริหารเทศบาล และบริหารกิจการบ้านเมือง	-แผนงานบริหารงานทั่วไป	สำนักปลัด	กองการศึกษา กองช่าง	๕	๖๔,๘๑๕.๐๐
รวม				๖๔	๑๙,๒๕๙,๖๙๐.๐๓

จำนวนโครงการและงบประมาณตามแผนพัฒนาท้องถิ่น (พ.ศ.๒๕๖๑ - ๒๕๖๕) ของเทศบาลตำบลเพชรเมืองทอง

ยุทธศาสตร์	ปี ๒๕๖๑		ปี ๒๕๖๒		ปี ๒๕๖๓		ปี ๒๕๖๔		ปี ๒๕๖๕		รวม	
	จำนวนโครงการ	งบประมาณ (บาท)	จำนวนโครงการ	งบประมาณ (บาท)	จำนวนโครงการ	งบประมาณ (บาท)	จำนวนโครงการ	งบประมาณ (บาท)	จำนวนโครงการ	งบประมาณ (บาท)	จำนวนโครงการ	งบประมาณ (บาท)
๑)ยุทธศาสตร์การพัฒนา ด้านสาธารณสุขปโภค สาธารณสุขการ และ โครงสร้างพื้นฐาน	๖๙	๔๘,๒๔๙,๐๐๐	๖๙	๔๘,๒๔๙,๐๐๐	๒๓	๖,๔๒๘,๐๐๐	๔๐	๗,๙๘๑,๐๐๐	๔๖	๑๙,๐๑๙,๙๐๐	๒๔๗	๑๒๙,๙๒๖,๙๐๐
๒)ยุทธศาสตร์การพัฒนา ด้านการศึกษา คุณภาพชีวิต และความเข้มแข็งของชุมชน	๗๒	๓๖,๓๙๐,๕๐๐	๗๒	๓๖,๓๙๐,๕๐๐	๕๑	๓๑,๓๔๖,๐๐๐	๕๑	๓๑,๒๖๖,๐๐๐	๔๘	๓๒,๖๑๔,๐๐๐	๒๔๐	๑๕๗,๗๔๕,๐๐๐
๓)ยุทธศาสตร์การพัฒนา ด้านการส่งเสริมประเพณี และรัฐพิธีที่สำคัญ	๗	๖๙๐,๐๐๐	๗	๖๙๐,๐๐๐	๘	๕๕๐,๐๐๐	๘	๕๕๐,๐๐๐	๘	๕๕๐,๐๐๐	๔๐	๒,๖๕๐,๐๐๐
๔)ยุทธศาสตร์การพัฒนา ด้านเศรษฐกิจ	๑๐	๑,๒๔๐,๐๐๐	๑๐	๑,๒๔๐,๐๐๐	๙	๓๗๐,๐๐๐	๙	๓๗๐,๐๐๐	๙	๓๗๐,๐๐๐	๔๓	๓,๕๙๐,๐๐๐
๕)ยุทธศาสตร์การพัฒนา ด้านสิ่งแวดล้อม	๙	๑,๑๗๐,๐๐๐	๙	๑,๑๗๐,๐๐๐	๕	๑,๑๗๐,๐๐๐	๕	๑,๑๗๐,๐๐๐	๔	๖๗๐,๐๐๐	๓๒	๕,๓๕๐,๐๐๐
๖)ยุทธศาสตร์การพัฒนา ด้านสาธารณสุข	๑๙	๒,๑๐๕,๐๐๐	๑๙	๒,๑๐๕,๐๐๐	๑๓	๑,๐๒๐,๐๐๐	๑๕	๑,๐๘๐,๐๐๐	๑๓	๑,๐๒๐,๐๐๐	๖๗	๕,๑๖๐,๐๐๐
๗)ยุทธศาสตร์การพัฒนา ด้านการบริหารเทศบาล และบริหารกิจการบ้านเมือง	๑๖	๙๕๘,๐๐๐	๑๖	๙๕๘,๐๐๐	๙	๒,๗๒๐,๐๐๐	๙	๒,๗๒๐,๐๐๐	๗	๒,๕๘๐,๐๐๐	๓๖	๑๓,๒๐๐,๐๐๐
รวม	๒๐๒	๑๐๑,๗๗๔,๕๐๐	๒๐๓	๑๐๑,๗๗๔,๕๐๐	๑๑๘	๔๓,๖๐๔,๐๐๐	๑๓๗	๔๕,๑๓๗,๐๐๐	๑๓๕	๕๖,๘๒๓,๙๐๐	๗๐๕	๓๑๗,๖๒๑,๙๐๐

ผลของการนำแผนพัฒนาท้องถิ่นมาปฏิบัติจริงประจำปีงบประมาณ ๒๕๖๕

ลำดับ ที่	โครงการ	งบประมาณ (บาท)	ดำเนินการจริง (บาท)	หมายเหตุ
	ยุทธศาสตร์ที่ ๑ การพัฒนาด้านสาธารณสุขโรค สาธารณสุขการและโครงสร้างพื้นฐาน			
๑	โครงการก่อสร้าง คสล. ม. ๑๒ จากถนน คสล.ถึงบ้าน นายประเสริฐ ช่างสูงส่ง	๑๒๒,๐๐๐.๐๐	๑๒๒,๐๐๐.๐๐	
๒	โครงการก่อสร้างถนน คสล. ม. ๑๒ จากบ้านนาย ปัญญา ราษฎร์ ถึงบ้านนางบังอร มหาไทย์	๔๒,๐๐๐.๐๐	๔๒,๐๐๐.๐๐	
๓	โครงการก่อสร้างถนน คสล. หมู่ที่ ๙ จากซอยบ้าน นายชวิก ชานูช ตลอดเส้น	๑๘๖,๐๐๐.๐๐	๑๘๖,๐๐๐.๐๐	
๔	โครงการก่อสร้างถนนคอนกรีตเสริมเหล็ก หมู่ที่ ๑๐ (เส้นโรงงานวันเส้น)	๔๒๐,๐๐๐.๐๐	๔๒๐,๐๐๐.๐๐	
๕	โครงการก่อสร้างถนนคอนกรีตเสริมเหล็ก บ้านสุรี สายสว่างศรี หมู่ที่ ๑๐	๖๖,๐๐๐.๐๐	๖๖,๐๐๐.๐๐	
๖	โครงการก่อสร้างถนนคอนกรีตเสริมเหล็ก หมู่ที่ ๑๒ จากบ้านนายวิก เข้มมั่ง ถึงบ้านนายหมด เข้มมั่ง	๙๔,๐๐๐.๐๐	๙๔,๐๐๐.๐๐	
๗	โครงการก่อสร้างถนนคอนกรีตเสริมเหล็กเดิม หมู่ที่ ๖ ถึงบ้านนางบุญชู แยมเทศ	๖๗,๐๐๐.๐๐	๖๗,๐๐๐.๐๐	
๘	โครงการก่อสร้างถนนดินพร้อมลงหินคลุก หมู่ที่ ๑๒ จากบ้านนางสาวสมพิศ คุ่มสิน ถึงนายบรรจง ปาน ทอง	๒๗,๙๐๐.๐๐	๒๗,๔๐๐.๐๐	
๙	โครงการก่อสร้างห้องครัวและอ่างล้างมือ ศูนย์พัฒนา เด็กเล็กเทศบาลตำบลเพชรเมืองทอง	๗๕,๖๐๐.๐๐	๗๕,๐๐๐.๐๐	
๑๐	โครงการขยายเขตประปาหมู่บ้าน หมู่ที่ ๑๐ จากบ้าน นางลำพึง เข้มทอง ถึงบ้านนางบุญลือ หอมเย็น	๔๘,๐๐๐.๐๐	๔๘,๐๐๐.๐๐	
๑๑	โครงการซ่อมแซมถนนคอนกรีตเสริมเหล็ก หมู่ที่ ๑๔ จากบ้านนายอุทัย ปานทอง ถึงบ้าน ผอ.สมมติ เพียร การ	๑๘๘,๐๐๐.๐๐	๑๘๐,๐๐๐.๐๐	
๑๒	โครงการซ่อมสร้างถนน คสล. ม. ๑๒ จากถนนใหญ่ถึง บ้านนายแทน ภูพงษ์	๑๒๐,๐๐๐.๐๐	๑๒๐,๐๐๐.๐๐	
๑๓	โครงการปรับปรุง ต่อเติม ศาลาประชาคม หมู่ที่ ๗	๔๐๐,๐๐๐.๐๐	๔๐๐,๐๐๐.๐๐	
๑๔	โครงการปรับปรุงผิวจราจร (ลาดยาง) ทับ คสล.เดิม หมู่ที่ ๘ จากสะพานปูนถึงบ้านบริเวณบ้านนายมงคล เกิดดี	๑๖๒,๐๐๐.๐๐	๑๕๙,๐๐๐.๐๐	

ลำดับ ที่	โครงการ	งบประมาณ (บาท)	ดำเนินการจริง (บาท)	หมายเหตุ
๑๕	โครงการปรับปรุงผิวจราจรถนน หมู่ที่ ๙ บริเวณถนน รอบหมู่บ้าน จุดดำเนินการจากที่นางนางชวน ภูพงษ์ ถึงนายนายประเสริฐ ชาวพันธุ์	๕๐๐,๐๐๐.๐๐	๔๙๕,๐๐๐.๐๐	
๑๖	โครงการปรับปรุงพื้นที่ศูนย์พัฒนาเด็กเล็กเทศบาล ตำบลเพชรเมืองทอง	๒๒๐,๐๐๐.๐๐	๒๒๐,๐๐๐.๐๐	
๑๗	โครงการลงหินคลุก แยก คสล.เดิมคันคลอง หมู่ที่ ๔ ถึงซอยเข้าบ้านนางสมพร ทองสารี	๖๕,๖๐๐.๐๐	๖๕,๐๐๐.๐๐	
๑๘	โครงการลงหินคลุก หมู่ที่ ๑๑ คลองน้ำทิ้งแถบซ้าย	๔๒,๖๐๐.๐๐	๔๒,๐๐๐.๐๐	
๑๙	โครงการลงหินคลุก หมู่ที่ ๑๑ ถนนคลองน้ำทิ้งแถบ ขวา	๘๗,๔๐๐.๐๐	๘๗,๐๐๐.๐๐	
๒๐	โครงการลงหินคลุก หมู่ที่ ๑๓ ที่นายนายบุญมา เชื้อ แดง ตลอดเส้นถึงหมู่ที่ ๘	๑๐๓,๓๐๐.๐๐	๑๐๓,๐๐๐.๐๐	
๒๑	โครงการลงหินคลุก หมู่ที่ ๑๓ จากที่นายนายฉลอง มี ศิลป์ ถึงถนน คสล. ตลอดเส้น	๑๓๐,๓๐๐.๐๐	๑๐๓,๐๐๐.๐๐	
๒๒	โครงการลงหินคลุกถนนภายในหมู่บ้าน หมู่ที่ ๔	๓๒๔,๕๐๐.๐๐	๓๒๔,๐๐๐.๐๐	
๒๓	โครงการลงหินคลุกรอบหมู่บ้านคูเมือง หมู่ที่ ๘	๑๗๖,๒๐๐.๐๐	๑๗๖,๐๐๐.๐๐	
๒๔	โครงการลงหินคลุกหมู่ที่ ๔ จุดดำเนินการ ทางลง เข้าข้างบ้านนางสาวพิม รุ่งดี ถึงบ้านครุจรณา กลุ่ม ใหม่	๑๙,๐๐๐.๐๐	๑๙,๐๐๐.๐๐	
๒๕	โครงการวางท่อ คสล. หมู่ที่ ๑๓ จำนวน ๓ จุด	๙๓,๐๐๐.๐๐	๙๓,๐๐๐.๐๐	
๒๖	โครงการขยายเขตไฟฟ้าแรงต่ำ หมู่ที่ ๑๐ จาก โรงงานวันเส้น ถึงบ้านนายสนั่น นิมนวล	๓๐๐,๐๐๐.๐๐	๒๙๗,๔๘๕.๔๑	
๒๗	โครงการขยายไฟฟ้าแรงต่ำ เขตหมู่ที่ ๑ สีบัวทอง ถึงบ้านนางรชตศร ศรีกวีรักษ์ หมู่ที่ ๑๑	๑๗๐,๐๐๐.๐๐	๑๖๗,๐๐๓.๕๕	
	ยุทธศาสตร์ที่ ๒ การพัฒนาด้านการศึกษา คุณภาพ ชีวิต และความเข้มแข็งของชุมชน			
๒๘	โครงการจัดซื้ออาหารเสริม (นม) โรงเรียนในสังกัด พื้นที่เทศบาลตำบลเพชรเมืองทอง และศูนย์พัฒนา เด็กเล็ก	๘๕๑,๖๕๒.๐๐	๗๒๖,๔๒๔.๗๖	
๒๙	โครงการอาหารกลางวันศูนย์พัฒนาเด็กเล็กเทศบาล ตำบลเพชรเมืองทอง	๓๐๘,๗๐๐.๐๐	๒๖๐,๔๐๐.๐๐	
๓๐	อุดหนุนอาหารกลางวันโรงเรียนพวงทองอุปถัมภ์	๔๖๒,๐๐๐.๐๐	๓๒๗,๖๐๐.๐๐	
๓๑	อุดหนุนอาหารกลางวันโรงเรียนวัดทองเลื่อน	๕๖๒,๘๐๐.๐๐	๕๓๓,๔๐๐.๐๐	
๓๒	อุดหนุนอาหารกลางวันโรงเรียนวัดบ้านเพชร	๕๔๖,๐๐๐.๐๐	๕๑๔,๕๐๐.๐๐	

ลำดับ ที่	โครงการ	งบประมาณ (บาท)	ดำเนินการจริง (บาท)	หมายเหตุ
๓๓	ค่าจัดการเรียนการสอนของศูนย์พัฒนาเด็กเล็ก เทศบาลตำบลเพชรเมืองทองจำนวน	๑๐๒,๐๐๐.๐๐	๙๐,๑๐๐.๐๐	
๓๔	ค่าใช้จ่ายในการศึกษาสำหรับศูนย์พัฒนาเด็กเล็ก เทศบาลตำบลเพชรเมืองทอง	๖๗,๘๐๐.๐๐	๔๙,๗๒๐.๐๐	
๓๕	อุดหนุนโรงเรียนพวงทองอุปถัมภ์ตามโครงการจัดหา ครูสาขาวิชาที่โรงเรียนขาดแคลน	๘๔,๐๐๐.๐๐	๘๔,๐๐๐.๐๐	
๓๖	อุดหนุนโรงเรียนวัดทองเลื่อนโครงการจ้างครูปฐมวัย	๘๔,๐๐๐.๐๐	๘๔,๐๐๐.๐๐	
๓๗	อุดหนุนโรงเรียนวัดบ้านเพชรตามโครงการจ้าง บุคลากรวิชาภาษาอังกฤษ	๙๖,๐๐๐.๐๐	๙๖,๐๐๐.๐๐	
๓๘	โครงการกีฬาสามสัมพันธ์ศูนย์พัฒนาเด็กเล็กเทศบาล ตำบลเพชรเมืองทอง	๓๐,๐๐๐.๐๐	๑๙,๐๗๕.๐๐	
๓๙	อุดหนุนโรงเรียนแสวงหาวิทยาคม	๗๐,๕๐๐.๐๐	๗๐,๕๐๐.๐๐	
๔๐	เบี้ยยังชีพผู้สูงอายุ	๙,๓๖๗,๖๐๐.๐๐	๘,๓๐๓,๔๐๐.๐๐	
๔๑	เบี้ยยังชีพความพิการ	๒,๕๔๔,๐๐๐.๐๐	๑,๙๓๐,๐๐๐.๐๐	
๔๒	เบี้ยยังชีพผู้ป่วยเอดส์	๑๐๐,๐๐๐.๐๐	๙๓,๕๐๐.๐๐	
๔๓	โครงการช่วยเหลือกรณีฉุกเฉินและจำเป็นเมื่อเกิด สาธารณภัย	๙๒๑,๓๐๗.๐๐	๖๕๓,๖๒๘.๓๑	
๔๔	โครงการป้องกันและลดอุบัติเหตุทางถนนช่วงเทศกาล สำคัญ	๔๐,๐๐๐.๐๐	๖,๗๕๐.๐๐	
๔๕	อุดหนุนโครงการเพิ่มประสิทธิภาพศูนย์ปฏิบัติการร่วม การช่วยเหลือประชาชนขององค์กรปกครองส่วน ท้องถิ่น	๒๐,๐๐๐.๐๐	๑๖,๕๐๐.๐๐	
๔๖	โครงการติดตั้งกล้องวงจรปิด (CCTV)	๕๐๐,๐๐๐.๐๐	๔๕๔,๕๓๖.๐๐	
๔๗	โครงการศูนย์พัฒนาครอบครัวในชุมชน	๒๐,๐๐๐.๐๐	๖,๕๕๐.๐๐	
	ยุทธศาสตร์ที่ ๓ การพัฒนาด้านการส่งเสริม ประเพณีและรัฐพิธีที่สำคัญ			
๔๘	โครงการจัดงานวันเข้าพรรษา	๒๐,๐๐๐.๐๐	๑๒,๗๐๐.๐๐	
๔๙	โครงการประเพณีลอยกระทง	๕๐,๐๐๐.๐๐	๑๖,๑๐๐.๐๐	
๕๐	โครงการวันรำลึกสตุติวีรชนคนแสวงหา	๑๐๐,๐๐๐.๐๐	๑๕๐,๐๐๐.๐๐	
๕๑	อุดหนุนการจัดงาน รัฐพิธีอำเภอสว่างหา	๑๕,๐๐๐.๐๐	๑๕,๐๐๐.๐๐	

ลำดับ ที่	โครงการ	งบประมาณ (บาท)	ดำเนินการจริง (บาท)	หมายเหตุ
	ยุทธศาสตร์ที่ ๔ การพัฒนาด้านเศรษฐกิจ			
๕๒	โครงการส่งเสริมและสนับสนุนการพัฒนาและฝึกอาชีพของชุมชน	๓๐,๐๐๐.๐๐	๑๕,๔๕๐.๐๐	
	ยุทธศาสตร์ที่ ๕ การพัฒนาด้านสิ่งแวดล้อม			
๕๓	โครงการป้องกันและแก้ไขปัญหาสถานการณ์ฝุ่นละอองขนาดเล็ก PM ๒.๕	๒๐,๐๐๐.๐๐	๑๓,๐๐๐.๐๐	
	ยุทธศาสตร์ที่ ๖ การพัฒนาด้านสาธารณสุข			
๕๔	เงินสมทบกองทุนหลักประกันสุขภาพเทศบาลตำบลเพชรเมืองทอง (สปสช.)	๙๐,๐๐๐.๐๐	๙๐,๐๐๐.๐๐	
๕๕	โครงการสัตว์ปลอดโรคคนปลอดภัยจากโรคพิษสุนัขบ้าตามปณิธานพระปณิธาน ดร.สมเด็จพะเจ้าน้องนางเธอฯ	๗๐,๐๐๐.๐๐	๗๐,๐๐๐.๐๐	
๕๖	โครงการควบคุมและป้องกันโรคไข้เลือดออก	๔๐,๐๐๐.๐๐	๓๙,๙๕๐.๐๐	
๕๗	โครงการพัฒนาศักยภาพด้านสาธารณสุข	๕๐,๐๐๐.๐๐	๓๑,๗๐๐.๐๐	
๕๘	โครงการขยะต้นทาง	๕๐,๐๐๐.๐๐	๔๒,๕๐๐.๐๐	
๕๙	เงินอุดหนุนสำหรับการดำเนินโครงการพระราชดำริด้านสาธารณสุข	๒๐๐,๐๐๐.๐๐	๑๖๐,๐๐๐.๐๐	
	ยุทธศาสตร์ที่ ๗ การพัฒนาด้านการบริหารเทศบาลและการบริหารกิจการบ้านเมือง			
๖๐	โครงการเฉลิมพระชนมพรรษาพระบาทสมเด็จพระเจ้าอยู่หัว	๑๐๐,๐๐๐.๐๐	๓๕,๕๑๐.๐๐	
๖๑	โครงการวันเฉลิมพระชนมพรรษาสมเด็จพระนางเจ้าสุทิดา พัชรสุธาพิมลลักษณ พระบรมราชินี	๕๐,๐๐๐.๐๐	๘,๕๗๕.๐๐	
๖๒	โครงการเฉลิมพระชนมพรรษาสมเด็จพระนางเจ้าสิริกิติ์ พระบรมราชินีนาถ พระบรมราชชนนีพันปีหลวง	๒๐,๐๐๐.๐๐	๗,๔๐๐.๐๐	
๖๓	โครงการอบรมให้ความรู้ตามหลักธรรมาภิบาล	๒๐,๐๐๐.๐๐	๓,๗๙๐.๐๐	
๖๔	ค่าใช้จ่ายในการรังวัดที่ดินสาธารณประโยชน์	๑๐,๐๐๐.๐๐	๙,๕๔๐.๐๐	
	รวม	๒๑๑,๗๙๗,๒๕๕.๐๐	๑๙๘,๒๕๙,๖๙๐.๐๓	

ครุภัณฑ์ที่ดำเนินการ ประจำปีงบประมาณ พ.ศ. ๒๕๖๕

ลำดับ ที่	โครงการ	งบประมาณ (บาท)	ดำเนินการจริง (บาท)	หมายเหตุ
๑	จัดซื้อเครื่องปรับอากาศ จำนวน ๑ เครื่อง	๔๖,๑๐๐.๐๐	๔๕,๖๐๐.๐๐	สนป.
๒	จัดซื้อเครื่องคอมพิวเตอร์ All In One สำหรับ สำนักงาน จำนวน ๑ เครื่อง	๑๗,๐๐๐.๐๐	๑๗,๐๐๐.๐๐	สนป.
๓	จัดซื้อเครื่องปรับอากาศ จำนวน ๑ เครื่อง	๔๖,๑๐๐.๐๐	๔๕,๖๐๐.๐๐	กองคลัง
๔	จัดซื้อเครื่องตัดหญ้าพีช (เครื่องตัดหญ้าแบบข้อแข็ง) จำนวน ๑ ชุด	๙,๕๐๐.๐๐	๙,๔๙๐.๐๐	กอง การศึกษา
รวม		๑๑๘,๗๐๐.๐๐	๑๑๗,๖๙๐	

ปัญหา และอุปสรรคในการปฏิบัติงาน

๑) เกิดการพัฒนาที่ล่าช้า เพราะการดำเนินงานต่างๆ ขององค์กรปกครองส่วนท้องถิ่นต้องผ่านกระบวนการหลายขั้นตอน สลับซับซ้อน

๒) ประชาชนยังขาดความรู้ความเข้าใจในการมีส่วนร่วมในการพัฒนาท้องถิ่น และอาจเกิดความเบื่อหน่ายกับกระบวนการจัดทำแผนพัฒนาท้องถิ่นที่มีความยุ่งยากซับซ้อนมากขึ้น

๓) ปัญหาความต้องการของประชาชนอาจไม่ได้รับการแก้ไขอย่างตรงจุดเพราะข้อจำกัดของระเบียบกฎหมายและงบประมาณที่มีจำกัดและบางเรื่องอาจทำไม่ได้

ข้อเสนอแนะ

๑) ควรพัฒนาและปรับปรุงกระบวนการจัดทำแผนพัฒนาท้องถิ่นเพื่อมิให้เกิดความล่าช้าการจัดทำแผนพัฒนาท้องถิ่นและให้มีความสอดคล้องกัน

๒) สร้างการรับรู้ความเข้าใจให้กับประชาชนในการมีส่วนร่วมในการพัฒนาท้องถิ่น ลดการเบื่อหน่ายกับกระบวนการจัดทำแผนพัฒนาท้องถิ่น

๓) เทศบาลตำบลควรพิจารณาตั้งงบประมาณให้เพียงพอและเหมาะสมกับภารกิจแต่ละด้านที่จะต้องดำเนินการ ซึ่งจะช่วยลดปัญหาความต้องการของประชาชน

ส่วนที่ ๓
ผลการวิเคราะห์การติดตามและประเมินผล

แบบที่ ๓/๑ แบบประเมินผลการดำเนินงานตามแผนยุทธศาสตร์

คำชี้แจง: แบบที่ ๓/๑ เป็นแบบประเมินตนเอง โดยมีวัตถุประสงค์เพื่อใช้ประเมินผลการดำเนินงานขององค์กรปกครองส่วนท้องถิ่นตามยุทธศาสตร์ที่กำหนดไว้ และมีกำหนดระยะเวลาในการรายงานปีละ ๑ ครั้ง หลังจากสิ้นสุดปีงบประมาณ

ส่วนที่ ๑ ข้อมูลทั่วไป

๑. ชื่อองค์กรปกครองส่วนท้องถิ่น เทศบาลตำบลเพชรเมืองทอง อำเภอแสวงหา จังหวัดอ่างทอง
๒. วัน/เดือน/ปี ที่รายงาน ธันวาคม ๒๕๖๕

ส่วนที่ ๒ ยุทธศาสตร์และโครงการในปี ๒๕๖๕

๓. ยุทธศาสตร์และจำนวนโครงการที่ปรากฏอยู่ในแผนพัฒนาท้องถิ่น ซึ่งเป็นโครงการในปี ๒๕๖๕ และจำนวนโครงการที่ได้ปฏิบัติ

ลำดับที่	ยุทธศาสตร์	จำนวนโครงการ			
		ปรากฏอยู่ในแผนพัฒนา	ดำเนินการจริง	คิดเป็นร้อยละ	หมายเหตุ
๑	การพัฒนาด้านสาธารณสุขปโภค สาธารณูปการ และโครงสร้างพื้นฐาน	๔๖	๒๗	๒๐.๐๐	
๒	การพัฒนาด้านการศึกษา คุณภาพชีวิต และความเข้มแข็งของชุมชน	๔๘	๒๐	๑๔.๘๑	
๓	การพัฒนาด้านส่งเสริมประเพณีและรัฐพิธีที่สำคัญ	๘	๔	๒.๙๖	
๔	การพัฒนาด้านเศรษฐกิจ	๙	๑	๐.๗๔	
๕	การพัฒนาด้านสิ่งแวดล้อม	๔	๑	๐.๗๔	
๖	การพัฒนาด้านสาธารณสุข	๑๓	๖	๔.๔๔	
๗	การพัฒนาด้านบริหารเทศบาล และบริหารกิจการบ้านเมือง	๗	๕	๓.๗๐	
รวม		๑๓๕	๖๔	๔๗.๔๑	

แบบที่ ๓/๒ แบบประเมินความพึงพอใจต่อผลการดำเนินงานขององค์กรปกครองส่วนท้องถิ่น

คำชี้แจง: แบบที่ ๓/๒ เป็นแบบสำรวจความพึงพอใจของประชาชน ต่อการดำเนินงานขององค์กรปกครองส่วนท้องถิ่นในภาพรวม โดยกำหนดให้มีการเก็บข้อมูลปีละ ๑ ครั้ง หลังจากสิ้นสุดปีงบประมาณ (จำนวน ๔๐ คน)

ส่วนที่ ๑ ข้อมูลทั่วไป

๑. เพศ	ชาย	จำนวน ๑๙ คน	หญิง	จำนวน ๒๑ คน
๒. อายุ	ต่ำกว่า ๒๐ ปี	จำนวน ๒ คน	๒๐ - ๓๐ ปี	จำนวน ๖ คน
	๓๑ - ๔๐ ปี	จำนวน ๑๒ คน	๔๑ - ๕๐ ปี	จำนวน ๘ คน
	๕๑ - ๖๐ ปี	จำนวน ๗ คน	มากกว่า ๖๐ ปี	จำนวน ๕ คน
๓. การศึกษา	ประถมศึกษา	จำนวน ๑๕ คน	มัธยมศึกษาหรือเทียบเท่า	จำนวน ๘ คน
	อนุปริญญาหรือเทียบเท่า	จำนวน ๗ คน	ปริญญาตรี	จำนวน ๑๐ คน
	สูงกว่าปริญญาตรี	จำนวน - คน	อื่นๆ	จำนวน - คน
๔. อาชีพหลัก	รับราชการ	จำนวน ๒ คน	เอกชน/รัฐวิสาหกิจ	จำนวน ๖ คน
	ค้าขาย	จำนวน ๖ คน	ธุรกิจส่วนตัว	จำนวน ๓ คน
	รับจ้าง	จำนวน ๙ คน	นักเรียนนักศึกษา	จำนวน ๖ คน
	เกษตรกร	จำนวน ๘ คน	อื่นๆ	จำนวน - คน

ส่วนที่ ๒ ความพึงพอใจต่อผลการดำเนินงานขององค์กรปกครองส่วนท้องถิ่นในภาพรวม

๑. ท่านมีความพึงพอใจต่อผลการดำเนินงานของเทศบาลตำบลเพชรเมืองทอง มากน้อยเพียงใด

ประเด็นความพึงพอใจ	พอใจมาก	พอใจปานกลาง	พอใจน้อย
๑. มีการเปิดโอกาสให้ประชาชนมีส่วนร่วมในโครงการ/กิจกรรม	๒๓	๑๗	-
๒. มีการประชาสัมพันธ์ให้ประชาชนรับรู้ข้อมูลของโครงการ/กิจกรรม	๒๑	๑๗	๒
๓. มีการเปิดโอกาสให้ประชาชนแสดงความคิดเห็นในโครงการ/กิจกรรม	๒๖	๑๔	-
๔. มีการรายงานผลการดำเนินงานของโครงการ/กิจกรรมให้ประชาชนทราบ	๒๕	๑๕	-
๕. การเปิดโอกาสให้ประชาชนตรวจสอบการดำเนินโครงการ/กิจกรรม	๒๐	๑๖	๔
๖. การดำเนินงานเป็นไปตามระยะเวลาที่กำหนด	๒๘	๑๒	-
๗. ผลการดำเนินงานโครงการ/กิจกรรมนำไปสู่การแก้ไขปัญหาของประชาชนในท้องถิ่น	๒๐	๑๖	๔
๘. การแก้ไขปัญหา และการตอบสนองความต้องการของประชาชน	๒๙	๑๑	-
๙. ประโยชน์ที่ประชาชนได้รับจากการดำเนินงานโครงการ/กิจกรรม	๒๔	๑๖	-

จากการสำรวจความพึงพอใจของประชาชนในพื้นที่เทศบาลตำบลเพชรเมืองทอง ผลปรากฏว่าประชาชนส่วนใหญ่มีความพึงพอใจมาก มาเป็นอันดับหนึ่ง ในการดำเนินงานของเทศบาลตำบลเพชรเมืองทอง

๒. หากให้ท่านประเมินความพึงพอใจต่อผลการดำเนินงานของเทศบาลตำบลเพชรเมืองทอง ในการพัฒนา ด้านสาธารณูปโภค สาธารณูปการ และโครงสร้างพื้นฐาน โดยให้คะแนนเต็ม ๑๐ ท่านจะให้คะแนนของท่านเท่าใด

ประเด็นความพึงพอใจ	คะแนน
๑. มีการเปิดโอกาสให้ประชาชนมีส่วนร่วมในโครงการ/กิจกรรม	๗.๑๔
๒. มีการประชาสัมพันธ์ให้ประชาชนรับรู้ข้อมูลของโครงการ/กิจกรรม	๗.๒
๓. มีการเปิดโอกาสให้ประชาชนแสดงความคิดเห็นในโครงการ/กิจกรรม	๗.๒๔
๔. มีการรายงานผลการดำเนินงานของโครงการ/กิจกรรมให้ประชาชนทราบ	๗.๑๒
๕. การเปิดโอกาสให้ประชาชนตรวจสอบการดำเนินโครงการ/กิจกรรม	๗.๒๔
๖. การดำเนินงานเป็นไปตามระยะเวลาที่กำหนด	๗.๐๔
๗. ผลการดำเนินงานโครงการ/กิจกรรมนำไปสู่การแก้ไขปัญหาของประชาชนในท้องถิ่น	๗.๑๖
๘. การแก้ไขปัญหา และการตอบสนองความต้องการของประชาชน	๗.๐๔
๙. ประโยชน์ที่ประชาชนได้รับจากการดำเนินงานโครงการ/กิจกรรม	๗.๐๖
รวม	๖๔.๒๔

คะแนนรวม ๖๔.๒๔ คิดเป็นร้อยละ ๘.๐๓

๓. หากให้ท่านประเมินความพึงพอใจต่อผลการดำเนินงานของเทศบาลตำบลเพชรเมืองทอง ในการพัฒนา ด้านการศึกษา คุณภาพชีวิต และความเข้มแข็งของชุมชน โดยให้คะแนนเต็ม ๑๐ ท่านจะให้คะแนนของท่านเท่าใด

ประเด็นความพึงพอใจ	คะแนน
๑. มีการเปิดโอกาสให้ประชาชนมีส่วนร่วมในโครงการ/กิจกรรม	๗.๓๒
๒. มีการประชาสัมพันธ์ให้ประชาชนรับรู้ข้อมูลของโครงการ/กิจกรรม	๗.๓๔
๓. มีการเปิดโอกาสให้ประชาชนแสดงความคิดเห็นในโครงการ/กิจกรรม	๗.๑
๔. มีการรายงานผลการดำเนินงานของโครงการ/กิจกรรมให้ประชาชนทราบ	๗.๓
๕. การเปิดโอกาสให้ประชาชนตรวจสอบการดำเนินโครงการ/กิจกรรม	๗.๑๒
๖. การดำเนินงานเป็นไปตามระยะเวลาที่กำหนด	๗.๒
๗. ผลการดำเนินงานโครงการ/กิจกรรมนำไปสู่การแก้ไขปัญหาของประชาชนในท้องถิ่น	๗.๑๘
๘. การแก้ไขปัญหา และการตอบสนองความต้องการของประชาชน	๗.๐๒
๙. ประโยชน์ที่ประชาชนได้รับจากการดำเนินงานโครงการ/กิจกรรม	๗.๐๒
รวม	๖๔.๖๐

คะแนนรวม ๖๔.๖๐ คิดเป็นร้อยละ ๘.๐๘

๔. หากให้ท่านประเมินความพึงพอใจต่อผลการดำเนินงานของเทศบาลตำบลเพชรเมืองทอง ในการพัฒนา ด้านการส่งเสริมประเพณีและรัฐพิธีที่สำคัญ โดยให้คะแนนเต็ม ๑๐ ท่านจะให้คะแนนของท่านเท่าใด

ประเด็นความพึงพอใจ	คะแนน
๑. มีการเปิดโอกาสให้ประชาชนมีส่วนร่วมในโครงการ/กิจกรรม	๗
๒. มีการประชาสัมพันธ์ให้ประชาชนรับรู้ข้อมูลของโครงการ/กิจกรรม	๗.๓๒
๓. มีการเปิดโอกาสให้ประชาชนแสดงความคิดเห็นในโครงการ/กิจกรรม	๗.๓๒
๔. มีการรายงานผลการดำเนินงานของโครงการ/กิจกรรมให้ประชาชนทราบ	๗.๑๘
๕. การเปิดโอกาสให้ประชาชนตรวจสอบการดำเนินโครงการ/กิจกรรม	๗.๒
๖. การดำเนินงานเป็นไปตามระยะเวลาที่กำหนด	๗.๑
๗. ผลการดำเนินงานโครงการ/กิจกรรมนำไปสู่การแก้ไขปัญหาของประชาชนในท้องถิ่น	๗.๐๘
๘. การแก้ไขปัญหา และการตอบสนองความต้องการของประชาชน	๗.๐๘
๙. ประโยชน์ที่ประชาชนได้รับจากการดำเนินงานโครงการ/กิจกรรม	๗
รวม	๖๔.๒๘

คะแนนรวม ๖๔.๒๘ คิดเป็นร้อยละ ๘.๐๔

๕. หากให้ท่านประเมินความพึงพอใจต่อผลการดำเนินงานของเทศบาลตำบลเพชรเมืองทอง ในการพัฒนา ด้านเศรษฐกิจ โดยให้คะแนนเต็ม ๑๐ ท่านจะให้คะแนนของท่านเท่าใด

ประเด็นความพึงพอใจ	คะแนน
๑. มีการเปิดโอกาสให้ประชาชนมีส่วนร่วมในโครงการ/กิจกรรม	๗.๔
๒. มีการประชาสัมพันธ์ให้ประชาชนรับรู้ข้อมูลของโครงการ/กิจกรรม	๗.๓
๓. มีการเปิดโอกาสให้ประชาชนแสดงความคิดเห็นในโครงการ/กิจกรรม	๗.๒๖
๔. มีการรายงานผลการดำเนินงานของโครงการ/กิจกรรมให้ประชาชนทราบ	๗.๑๘
๕. การเปิดโอกาสให้ประชาชนตรวจสอบการดำเนินโครงการ/กิจกรรม	๗.๑๒
๖. การดำเนินงานเป็นไปตามระยะเวลาที่กำหนด	๗.๐๔
๗. ผลการดำเนินงานโครงการ/กิจกรรมนำไปสู่การแก้ไขปัญหาของประชาชนในท้องถิ่น	๗.๑
๘. การแก้ไขปัญหา และการตอบสนองความต้องการของประชาชน	๗.๐๖
๙. ประโยชน์ที่ประชาชนได้รับจากการดำเนินงานโครงการ/กิจกรรม	๗.๑
รวม	๖๔.๕๖

คะแนนรวม ๖๔.๕๖ คิดเป็นร้อยละ ๘.๐๗

๖. หากให้ท่านประเมินความพึงพอใจต่อผลการดำเนินงานของเทศบาลตำบลเพชรเมืองทอง ในการพัฒนา ด้านสิ่งแวดล้อม โดยให้คะแนนเต็ม ๑๐ ท่านจะให้คะแนนของท่านเท่าใด

ประเด็นความพึงพอใจ	คะแนน
๑. มีการเปิดโอกาสให้ประชาชนมีส่วนร่วมในโครงการ/กิจกรรม	๗.๓๖
๒. มีการประชาสัมพันธ์ให้ประชาชนรับรู้ข้อมูลของโครงการ/กิจกรรม	๗.๒๖
๓. มีการเปิดโอกาสให้ประชาชนแสดงความคิดเห็นในโครงการ/กิจกรรม	๗.๒๒
๔. มีการรายงานผลการดำเนินงานของโครงการ/กิจกรรมให้ประชาชนทราบ	๗.๑๒
๕. การเปิดโอกาสให้ประชาชนตรวจสอบการดำเนินโครงการ/กิจกรรม	๗.๐๔
๖. การดำเนินงานเป็นไปตามระยะเวลาที่กำหนด	๗.๐๒
๗. ผลการดำเนินงานโครงการ/กิจกรรมนำไปสู่การแก้ไขปัญหาของประชาชนในท้องถิ่น	๗.๐๔
๘. การแก้ไขปัญหา และการตอบสนองความต้องการของประชาชน	๗.๐๔
๙. ประโยชน์ที่ประชาชนได้รับจากการดำเนินงานโครงการ/กิจกรรม	๗.๐๖
รวม	๖๔.๑๖

คะแนนรวม ๖๔.๑๖ คิดเป็นร้อยละ ๘.๐๒

๗. หากให้ท่านประเมินความพึงพอใจต่อผลการดำเนินงานของเทศบาลตำบลเพชรเมืองทอง ในการพัฒนา ด้านสาธารณสุข โดยให้คะแนนเต็ม ๑๐ ท่านจะให้คะแนนของท่านเท่าใด

ประเด็นความพึงพอใจ	คะแนน
๑. มีการเปิดโอกาสให้ประชาชนมีส่วนร่วมในโครงการ/กิจกรรม	๗.๓๖
๒. มีการประชาสัมพันธ์ให้ประชาชนรับรู้ข้อมูลของโครงการ/กิจกรรม	๗.๒๘
๓. มีการเปิดโอกาสให้ประชาชนแสดงความคิดเห็นในโครงการ/กิจกรรม	๗.๒๒
๔. มีการรายงานผลการดำเนินงานของโครงการ/กิจกรรมให้ประชาชนทราบ	๗.๐๔
๕. การเปิดโอกาสให้ประชาชนตรวจสอบการดำเนินโครงการ/กิจกรรม	๗.๑๖
๖. การดำเนินงานเป็นไปตามระยะเวลาที่กำหนด	๗.๐๔
๗. ผลการดำเนินงานโครงการ/กิจกรรมนำไปสู่การแก้ไขปัญหาของประชาชนในท้องถิ่น	๗.๑๔
๘. การแก้ไขปัญหา และการตอบสนองความต้องการของประชาชน	๗.๑๔
๙. ประโยชน์ที่ประชาชนได้รับจากการดำเนินงานโครงการ/กิจกรรม	๗
รวม	๖๔.๓๘

คะแนนรวม ๖๔.๓๘ คิดเป็นร้อยละ ๘.๐๕

๘. หากให้ท่านประเมินความพึงพอใจต่อผลการดำเนินงานของเทศบาลตำบลเพชรเมืองทอง ในการพัฒนา
ด้านการบริหารเทศบาล และการบริหารกิจการบ้านเมือง โดยให้คะแนนเต็ม ๑๐ ท่านจะให้คะแนนของท่าน
เท่าใด

ประเด็นความพึงพอใจ	คะแนน
๑. มีการเปิดโอกาสให้ประชาชนมีส่วนร่วมในโครงการ/กิจกรรม	๗.๑๘
๒. มีการประชาสัมพันธ์ให้ประชาชนรับรู้ข้อมูลของโครงการ/กิจกรรม	๗.๑๖
๓. มีการเปิดโอกาสให้ประชาชนแสดงความคิดเห็นในโครงการ/กิจกรรม	๗.๒
๔. มีการรายงานผลการดำเนินงานของโครงการ/กิจกรรมให้ประชาชนทราบ	๗.๑๔
๕. การเปิดโอกาสให้ประชาชนตรวจสอบการดำเนินโครงการ/กิจกรรม	๗.๐๖
๖. การดำเนินงานเป็นไปตามระยะเวลาที่กำหนด	๗.๐๔
๗. ผลการดำเนินงานโครงการ/กิจกรรมนำไปสู่การแก้ไขปัญหาของประชาชนในท้องถิ่น	๗.๑๒
๘. การแก้ไขปัญหา และการตอบสนองความต้องการของประชาชน	๗.๑
๙. ประโยชน์ที่ประชาชนได้รับจากการดำเนินงานโครงการ/กิจกรรม	๗.๑๘
รวม	๖๔.๑๘

คะแนนรวม ๖๔.๑๘ คิดเป็นร้อยละ ๘.๐๒

ข้อเสนอแนะอื่นๆ

คำชี้แจง : ผู้ตอบแบบสอบถามเขียนข้อเสนอแนะเพิ่มเติม

.....

.....

.....

.....

แบบการกำกับกำกับการจัดทำแผนพัฒนาท้องถิ่น(พ.ศ. ๒๕๖๑ - ๒๕๖๕)

คำชี้แจง :เป็นแบบประเมินตนเองในการจัดทำแผนพัฒนาท้องถิ่นขององค์กรปกครองส่วนท้องถิ่น โดยจะทำการประเมินและรายงานทุกๆ ครั้ง หลังจากท้องถิ่นองค์กรปกครองส่วนท้องถิ่นได้ประกาศใช้แผนพัฒนาท้องถิ่นแล้ว

ชื่อองค์กรปกครองส่วนท้องถิ่น เทศบาลตำบลเพชรเมืองทอง

ประเด็นการประเมิน	มีการดำเนินการ	ไม่มีการดำเนินการ
๑. คณะกรรมการพัฒนาท้องถิ่น		
๑.๑ มีการจัดตั้งคณะกรรมการพัฒนาท้องถิ่นเพื่อจัดทำแผนพัฒนาท้องถิ่น	✓	
๑.๒ มีการจัดประชุมคณะกรรมการพัฒนาท้องถิ่นเพื่อจัดทำแผนพัฒนาท้องถิ่น	✓	
๑.๓ มีการจัดประชุมอย่างต่อเนื่องสม่ำเสมอ	✓	
๑.๔ มีการจัดตั้งคณะกรรมการสนับสนุนการจัดทำแผนพัฒนาท้องถิ่น	✓	
๑.๕ มีการจัดประชุมคณะกรรมการสนับสนุนการจัดทำแผนพัฒนาท้องถิ่น	✓	
๑.๖ มีคณะกรรมการพัฒนาท้องถิ่นร่วมกับประชาคมท้องถิ่น และพิจารณาร่างแผนพัฒนาท้องถิ่น	✓	
๒. การจัดทำแผนพัฒนาท้องถิ่น		
๒.๑ มีการรวบรวมข้อมูลและปัญหาสำคัญขององค์กรปกครองส่วนท้องถิ่นมาจัดทำฐานข้อมูล	✓	
๒.๒ มีการเปิดโอกาสให้ประชาชนเข้ามามีส่วนร่วมในการจัดทำแผน	✓	
๒.๓ มีการวิเคราะห์ศักยภาพขององค์กรปกครองส่วนท้องถิ่น (SWOT) เพื่อประเมินสภาพการพัฒนาองค์กรปกครองส่วนท้องถิ่น	✓	
๒.๔ มีการกำหนดวิสัยทัศน์และภารกิจหลักการพัฒนาองค์กรปกครองส่วนท้องถิ่นที่สอดคล้องกับศักยภาพของท้องถิ่น	✓	
๒.๕ มีการกำหนดวิสัยทัศน์และภารกิจหลักการพัฒนาองค์กรปกครองส่วนท้องถิ่นที่สอดคล้องกับยุทธศาสตร์จังหวัด	✓	
๒.๖ มีการกำหนดจุดมุ่งหมายเพื่อการพัฒนาที่ยั่งยืน	✓	
๒.๗ มีการกำหนดเป้าหมายการพัฒนาองค์กรปกครองส่วนท้องถิ่น	✓	
๒.๘ มีการกำหนดยุทธศาสตร์การพัฒนาและแนวทางการพัฒนา	✓	
๒.๙ มีการกำหนดยุทธศาสตร์ที่สอดคล้องกับยุทธศาสตร์การของจังหวัด	✓	
๒.๑๐ มีการอนุมัติและประกาศใช้แผนยุทธศาสตร์การพัฒนา	✓	
๒.๑๑ มีการกำหนดรูปแบบการติดตามและประเมินผลแผนพัฒนาท้องถิ่น	✓	
๒.๑๒ มีการทบทวนแผนพัฒนาท้องถิ่นหรือไม่	✓	

แบบประเมินผลการดำเนินงานขององค์กรปกครองส่วนท้องถิ่นตามยุทธศาสตร์การพัฒนา

คำชี้แจง : แบบประเมินตนเอง โดยมีวัตถุประสงค์เพื่อใช้ประเมินผลการดำเนินงานขององค์กรปกครองส่วนท้องถิ่นตามยุทธศาสตร์ที่กำหนดไว้ในแผนพัฒนาท้องถิ่น (พ.ศ. ๒๕๖๑ – ๒๕๖๕)

ส่วนที่ ๑ ข้อมูลทั่วไป

๑.๑ ชื่อองค์กรปกครองส่วนท้องถิ่น เทศบาลตำบลเพชรเมืองทอง

ส่วนที่ ๒ ยุทธศาสตร์การพัฒนาและโครงการในปีงบประมาณ พ.ศ. ๒๕๖๔

ยุทธศาสตร์	ปี ๒๕๖๑		ปี ๒๕๖๒		ปี ๒๕๖๓		ปี ๒๕๖๔		ปี ๒๕๖๕		รวม	
	จำนวนโครงการ	งบประมาณ (บาท)	จำนวนโครงการ	งบประมาณ (บาท)	จำนวนโครงการ	งบประมาณ (บาท)	จำนวนโครงการ	งบประมาณ (บาท)	จำนวนโครงการ	งบประมาณ (บาท)	จำนวนโครงการ	งบประมาณ (บาท)
๑)ยุทธศาสตร์การพัฒนา ด้านสาธารณสุขปโภค สาธารณสุขการ และ โครงสร้างพื้นฐาน	๖๙	๔๘,๒๔๙,๐๐๐	๖๙	๔๘,๒๔๙,๐๐๐	๒๓	๖,๔๒๘,๐๐๐	๔๐	๗,๙๘๑,๐๐๐	๔๖	๑๙,๐๑๙,๙๐๐	๒๔๗	๑๒๙,๙๒๖,๙๐๐
๒)ยุทธศาสตร์การพัฒนา ด้านการศึกษา คุณภาพชีวิต และความเข้มแข็งของชุมชน	๗๒	๓๖,๓๙๐,๕๐๐	๗๒	๓๖,๓๙๐,๕๐๐	๕๑	๓๑,๓๔๖,๐๐๐	๕๑	๓๑,๒๖๖,๐๐๐	๔๘	๓๒,๖๑๔,๐๐๐	๒๔๐	๑๕๗,๗๔๕,๐๐๐
๓)ยุทธศาสตร์การพัฒนา ด้านการส่งเสริมประเพณี และรัฐพิธีที่สำคัญ	๗	๖๙๐,๐๐๐	๗	๖๙๐,๐๐๐	๘	๕๕๐,๐๐๐	๘	๕๕๐,๐๐๐	๘	๕๕๐,๐๐๐	๔๐	๒,๖๕๐,๐๐๐
๔)ยุทธศาสตร์การพัฒนา ด้านเศรษฐกิจ	๑๐	๑,๒๔๐,๐๐๐	๑๐	๑,๒๔๐,๐๐๐	๙	๓๗๐,๐๐๐	๙	๓๗๐,๐๐๐	๙	๓๗๐,๐๐๐	๔๓	๓,๕๙๐,๐๐๐
๕)ยุทธศาสตร์การพัฒนา ด้านสิ่งแวดล้อม	๙	๑,๑๗๐,๐๐๐	๙	๑,๑๗๐,๐๐๐	๕	๑,๑๗๐,๐๐๐	๕	๑,๑๗๐,๐๐๐	๔	๖๗๐,๐๐๐	๓๒	๕,๓๕๐,๐๐๐
๖)ยุทธศาสตร์การพัฒนา ด้านสาธารณสุข	๑๙	๒,๑๐๕,๐๐๐	๑๙	๒,๑๐๕,๐๐๐	๑๓	๑,๐๒๐,๐๐๐	๑๕	๑,๐๘๐,๐๐๐	๑๓	๑,๐๒๐,๐๐๐	๖๗	๕,๑๖๐,๐๐๐
๗)ยุทธศาสตร์การพัฒนา ด้านการบริหารเทศบาล และบริหารกิจการบ้านเมือง	๑๖	๑๑,๙๓๐,๐๐๐	๑๖	๑๑,๙๓๐,๐๐๐	๙	๒,๗๒๐,๐๐๐	๙	๒,๗๒๐,๐๐๐	๗	๒,๕๘๐,๐๐๐	๓๖	๑๓,๒๐๐,๐๐๐
รวม	๒๐๓	๑๐๑,๗๗๔,๕๐๐	๒๐๓	๑๐๑,๗๗๔,๕๐๐	๑๑๘	๔๓,๖๐๔,๐๐๐	๑๓๗	๔๕,๑๓๗,๐๐๐	๑๓๕	๕๖,๘๒๓,๙๐๐	๗๐๕	๓๑๗,๖๒๑,๙๐๐

**สรุปรายงานผลการติดตามและประเมินผลแผนพัฒนาท้องถิ่น
ประจำปีงบประมาณ พ.ศ. ๒๕๖๕**

การวิเคราะห์เชิงปริมาณ

ลำดับ ที่	ยุทธศาสตร์	จำนวนโครงการ			
		ปรากฏอยู่ใน แผนพัฒนา	โครงการ ดำเนินการจริง	ร้อยละของ โครงการที่ ปรากฏในแผนฯ	หมายเหตุ
๑	การพัฒนาด้านสาธารณสุขปโภค สาธารณสุขการ และโครงสร้าง พื้นฐาน	๔๖	๒๗	๒๐.๐๐	
๒	การพัฒนาด้านการศึกษา คุณภาพชีวิต และความเข้มแข็ง ของชุมชน	๔๘	๒๐	๑๔.๘๑	
๓	การพัฒนาด้านส่งเสริมประเพณี และรัฐพิธีที่สำคัญ	๘	๔	๒.๙๖	
๔	การพัฒนาด้านเศรษฐกิจ	๙	๑	๐.๗๔	
๕	การพัฒนาด้านสิ่งแวดล้อม	๔	๑	๐.๗๔	
๖	การพัฒนาด้านสาธารณสุข	๑๓	๖	๔.๔๔	
๗	การพัฒนาด้านบริหารเทศบาล และบริหารกิจการบ้านเมือง	๗	๕	๓.๗๐	
รวม		๑๓๕	๖๔	๔๗.๔๑	

สรุปรายงานผลการดำเนินการ ประจำปีงบประมาณ พ.ศ. ๒๕๖๕					
ลำดับ ที่	รายการ	โครงการ	งบประมาณ	โครงการที่สามารถดำเนินการได้	
				คิดเป็นร้อยละของ แผนพัฒนาท้องถิ่น	คิดเป็นร้อยละของ เทศบาลบัญญัติ
๑	บรรจุในแผนพัฒนาท้องถิ่น	๑๓๕	๕๖,๘๒๓,๙๐๐	๔๗,๔๑	๘๕.๓๓
๒	ตั้งในเทศบาลบัญญัติ งบประมาณ	๗๕	๒๓,๐๐๐,๐๐๐.๐๐		
๓	สามารถดำเนินการได้	๖๔	๑๙,๒๕๙,๖๙๐.๐๓		

รายงานสรุปผลการดำเนินงาน ประจำปี ๒๕๖๕

ลำดับ ที่	ยุทธศาสตร์	จำนวน โครงการ	ร้อยละของ โครงการ	งบประมาณ	ร้อยละของ งบประมาณ	หมายเหตุ
๑	การพัฒนาด้านสาธารณสุขโรค สาธารณสุขการ และโครงสร้าง พื้นฐาน	๔๖	๒๐.๐๐	๔,๑๙๗,๘๘๘.๙๖	๒๑.๘๐	
๒	การพัฒนาด้านการศึกษา คุณภาพชีวิต และความ เข้มแข็งของชุมชน	๔๘	๑๔.๘๑	๑๔,๓๒๐,๕๘๔.๐๗	๗๔.๔๐	
๓	การพัฒนาด้านส่งเสริม ประเพณีและรัฐพิธีที่สำคัญ	๘	๒.๙๖	๑๙๓,๘๐๐.๐๐	๑.๐๐	
๔	การพัฒนาด้านเศรษฐกิจ	๙	๐.๗๔	๑๕,๔๕๐.๐๐	๐.๑๐	
๕	การพัฒนาด้านสิ่งแวดล้อม	๔	๐.๗๔	๑๓,๐๐๐.๐๐	๐.๑๐	
๖	การพัฒนาด้านสาธารณสุข	๑๓	๔.๔๔	๔๓๔,๑๕๐.๐๐	๒.๒๕	
๗	การพัฒนาด้านบริหาร เทศบาล และบริหารกิจการ บ้านเมือง	๗	๓.๗๐	๖๔,๘๑๕.๐๐	๐.๓๓	
รวม		๖๐	๔๗.๔๑	๑๙,๒๕๙,๖๙๐.๐๓	๑๐๐.๐๐	

การวิเคราะห์เชิงคุณภาพ

ลำดับ ที่	โครงการ	งบประมาณ		ร้อยละที่ดำเนินการ	
		งบประมาณ (บาท)	ดำเนินการจริง (บาท)	งบประมาณ (บาท)	ดำเนินการ จริง (บาท)
	ยุทธศาสตร์ที่ ๑ การพัฒนาด้านสาธารณูปโภค สาธารณูปการและโครงสร้างพื้นฐาน				
๑	โครงการก่อสร้าง คสล. ม. ๑๒ จากถนน คสล.ถึง บ้านนายประเสริฐ ช่างสูงส่ง	๑๒๒,๐๐๐.๐๐	๑๒๒,๐๐๐.๐๐	๑๐๐	๑๐๐%
๒	โครงการก่อสร้างถนน คสล. ม. ๑๒ จากบ้าน นายปัญญา ราตรี ถึงบ้านนางบังอร มหาดไทย	๕๒,๐๐๐.๐๐	๕๒,๐๐๐.๐๐	๑๐๐	๑๐๐%
๓	โครงการก่อสร้างถนน คสล. หมู่ที่ ๙ จากซอย บ้านนายชวิก ชานูช ตลอดเส้น	๑๘๖,๐๐๐.๐๐	๑๘๖,๐๐๐.๐๐	๑๐๐	๑๐๐%
๔	โครงการก่อสร้างถนนคอนกรีตเสริมเหล็ก หมู่ที่ ๑๐ (เส้นโรงงานวันเส้น)	๕๒๐,๐๐๐.๐๐	๕๒๐,๐๐๐.๐๐	๑๐๐	๑๐๐%
๕	โครงการก่อสร้างถนนคอนกรีตเสริมเหล็ก บ้านสุ รี สายสว่างศรี หมู่ที่ ๑๐	๖๖,๐๐๐.๐๐	๖๖,๐๐๐.๐๐	๑๐๐	๑๐๐%
๖	โครงการก่อสร้างถนนคอนกรีตเสริมเหล็ก หมู่ที่ ๑๒ จากบ้านนายวิก เข้มมั่ง ถึงบ้านนายหมด เข้มมั่ง	๙๔,๐๐๐.๐๐	๙๔,๐๐๐.๐๐	๑๐๐	๑๐๐%
๗	โครงการก่อสร้างถนนคอนกรีตเสริมเหล็กเดิม หมู่ที่ ๖ ถึงบ้านนางบุญชู แยมเทศ	๖๗,๐๐๐.๐๐	๖๗,๐๐๐.๐๐	๑๐๐	๑๐๐%
๘	โครงการก่อสร้างถนนดินพร้อมลงหินคลุก หมู่ที่ ๑๒ จากบ้านนางสาวสมพิศ คุ่มสิน ถึงนาย บรรจง ปานทอง	๒๗,๙๐๐.๐๐	๒๗,๔๐๐.๐๐	๑๐๐	๙๘.๒๐%
๙	โครงการก่อสร้างห้องครัวและอ่างล้างมือ ศูนย์ พัฒนาเด็กเล็กเทศบาลตำบลเพชรเมืองทอง	๗๕,๖๐๐.๐๐	๗๕,๐๐๐.๐๐	๑๐๐	๙๙.๒๐%
๑๐	โครงการขยายเขตประปาหมู่บ้าน หมู่ที่ ๑๐ จาก บ้านนางลำพึง แซ่มทอง ถึงบ้านนายบุญลือ หอมเย็น	๔๘,๐๐๐.๐๐	๔๘,๐๐๐.๐๐	๑๐๐	๑๐๐%
๑๑	โครงการซ่อมแซมถนนคอนกรีตเสริมเหล็ก หมู่ที่ ๑๔ จากบ้านนายอุทัย ปานทอง ถึงบ้าน ผอ.สม ดี เพียรการ	๑๘๘,๐๐๐.๐๐	๑๘๐,๐๐๐.๐๐	๑๐๐	๙๕.๗๔%
๑๒	โครงการซ่อมสร้างถนน คสล. ม. ๑๒ จากถนน ใหญ่ถึงบ้านนายแทน ภูพงษ์	๑๒๐,๐๐๐.๐๐	๑๒๐,๐๐๐.๐๐	๑๐๐	๑๐๐%
๑๓	โครงการปรับปรุง ต่อเติม ศาลาประชาคมหมู่ที่๗	๔๐๐,๐๐๐.๐๐	๔๐๐,๐๐๐.๐๐	๑๐๐	๑๐๐%
๑๔	โครงการปรับปรุงผิวจราจร (ลาดยาง) ทับ คสล. เดิม หมู่ที่ ๘ จากสะพานปูนถึงบ้านบริเวณบ้าน นายมงคล เกิดดี	๑๖๒,๐๐๐.๐๐	๑๕๙,๐๐๐.๐๐	๑๐๐	๙๘.๑๔%

ลำดับ ที่	โครงการ	งบประมาณ		ร้อยละที่ดำเนินการ	
		งบประมาณ (บาท)	ดำเนินการจริง (บาท)	งบประมาณ (บาท)	ดำเนินการ จริง (บาท)
๑๕	โครงการปรับปรุงผิวจราจรถนน หมู่ที่ ๙ บริเวณ ถนนรอบหมู่บ้าน จุดดำเนินการจากที่นางางชวน ภูพงษ์ ถึงนายนายประเสริฐ ชาวพันธุ์	๕๐๐,๐๐๐.๐๐	๔๙๕,๐๐๐.๐๐	๑๐๐	๙๙%
๑๖	โครงการปรับปรุงพื้นที่ศูนย์พัฒนาเด็กเล็กเทศบาล ตำบลเพชรเมืองทอง	๒๒๐,๐๐๐.๐๐	๒๒๐,๐๐๐.๐๐	๑๐๐	๑๐๐%
๑๗	โครงการลงหินคลุก แยก คสล.เดิมคันคลอง หมู่ ที่ ๔ ถึงซอยเข้าบ้านนางสมพร ทองสารี	๖๕,๖๐๐.๐๐	๖๕,๐๐๐.๐๐	๑๐๐	๙๙.๐๘%
๑๘	โครงการลงหินคลุก หมู่ที่ ๑๑ คลองน้ำทิ้งแถบ ซ้าย	๔๒,๖๐๐.๐๐	๔๒,๐๐๐.๐๐	๑๐๐	๙๘.๕๙%
๑๙	โครงการลงหินคลุก หมู่ที่ ๑๑ ถนนคลองน้ำทิ้ง แถบขวา	๘๗,๔๐๐.๐๐	๘๗,๐๐๐.๐๐	๑๐๐	๙๙.๕๕%
๒๐	โครงการลงหินคลุก หมู่ที่ ๑๓ ที่นายนายบุญมา เชื้อแดง ตลอดเส้นถึงหมู่ที่ ๘	๑๐๓,๓๐๐.๐๐	๑๐๓,๐๐๐.๐๐	๑๐๐	๙๙.๗๐%
๒๑	โครงการลงหินคลุก หมู่ที่ ๑๓ จากที่นายนาย ฉลอง มีศิลป์ ถึงถนน คสล. ตลอดเส้น	๑๓๐,๓๐๐.๐๐	๑๐๓,๐๐๐.๐๐	๑๐๐	๙๙.๗๐%
๒๒	โครงการลงหินคลุกถนนภายในหมู่บ้าน หมู่ที่ ๔	๓๒๔,๕๐๐.๐๐	๓๒๔,๐๐๐.๐๐	๑๐๐	๙๙.๘๔%
๒๓	โครงการลงหินคลุกรอบหมู่บ้านคูเมือง หมู่ที่ ๘	๑๗๖,๒๐๐.๐๐	๑๗๖,๐๐๐.๐๐	๑๐๐	๙๙.๘๘%
๒๔	โครงการลงหินคลุกหมู่ที่ ๔ จุดดำเนินการ ทาง ลงเข้าข้างบ้านนางสาวพิมพ์ รุ่งดี ถึงบ้านครูจนา กลุ่มใหม่	๑๙,๐๐๐.๐๐	๑๙,๐๐๐.๐๐	๑๐๐	๑๐๐%
๒๕	โครงการวางท่อ คสล. หมู่ที่ ๑๓ จำนวน ๓ จุด	๙๓,๐๐๐.๐๐	๙๓,๐๐๐.๐๐	๑๐๐	๑๐๐%
๒๖	โครงการขอย้ายเขตไฟฟ้าแรงต่ำ หมู่ที่ ๑๐ จาก โรงงานวันเส้น ถึงบ้านนายสนั่น นิ่มนวล	๓๐๐,๐๐๐.๐๐	๒๙๗,๔๘๕.๔๑	๑๐๐	๙๙.๑๖%
๒๗	โครงการขอย้ายไฟฟ้าแรงต่ำ เขตหมู่ที่ ๑ สีบัว ทอง ถึงบ้านนางรชตศร ศรีกวีรักษ์ หมู่ที่ ๑๑	๑๗๐,๐๐๐.๐๐	๑๖๗,๐๐๓.๕๕	๑๐๐	๙๘.๒๘%
	ยุทธศาสตร์ที่ ๒ การพัฒนาด้านการศึกษา คุณภาพชีวิต และความเข้มแข็งของชุมชน				
๒๘	โครงการจัดซื้ออาหารเสริม (นม) โรงเรียนใน สังกัดพื้นที่เทศบาลตำบลเพชรเมืองทอง และ ศูนย์พัฒนาเด็กเล็ก	๘๕๑,๖๕๒.๐๐	๗๒๖,๔๒๔.๗๖	๑๐๐	๘๕.๙๒%
๒๙	โครงการอาหารกลางวันศูนย์พัฒนาเด็กเล็ก เทศบาลตำบลเพชรเมืองทอง	๓๐๘,๗๐๐.๐๐	๒๖๐,๔๐๐.๐๐	๑๐๐	๘๔.๓๕%
๓๐	อุดหนุนอาหารกลางวันโรงเรียนพวงทองอุปถัมภ์	๔๖๒,๐๐๐.๐๐	๓๒๗,๖๐๐.๐๐	๑๐๐	๗๐.๙๐%
๓๑	อุดหนุนอาหารกลางวันโรงเรียนวัดทองเลื่อน	๕๖๒,๘๐๐.๐๐	๕๓๓,๔๐๐.๐๐	๑๐๐	๙๔.๗๗%
๓๒	อุดหนุนอาหารกลางวันโรงเรียนวัดบ้านเพชร	๕๔๖,๐๐๐.๐๐	๕๑๔,๕๐๐.๐๐	๑๐๐	๙๔.๒๓%

ลำดับ ที่	โครงการ	งบประมาณ		ร้อยละที่ดำเนินการ	
		งบประมาณ (บาท)	ดำเนินการจริง (บาท)	งบประมาณ (บาท)	ดำเนินการ จริง (บาท)
๓๓	ค่าจัดการเรียนการสอนของศูนย์พัฒนาเด็กเล็ก เทศบาลตำบลเพชรเมืองทองจำนวน	๑๐๒,๐๐๐.๐๐	๙๐,๑๐๐.๐๐	๑๐๐	๘๘.๓๓%
๓๔	ค่าใช้จ่ายในการศึกษาสำหรับศูนย์พัฒนาเด็กเล็ก เทศบาลตำบลเพชรเมืองทอง	๖๗,๘๐๐.๐๐	๔๙,๗๒๐.๐๐	๑๐๐	๗๓.๓๓%
๓๕	อุดหนุนโรงเรียนพวงทองอุปถัมภ์ตามโครงการ จัดหาครูสาขาวิชาที่โรงเรียนขาดแคลน	๘๔,๐๐๐.๐๐	๘๔,๐๐๐.๐๐	๑๐๐	๑๐๐%
๓๖	อุดหนุนโรงเรียนวัดทองเลื่อนโครงการจ้างครู ปฐมวัย	๘๔,๐๐๐.๐๐	๘๔,๐๐๐.๐๐	๑๐๐	๑๐๐%
๓๗	อุดหนุนโรงเรียนวัดบ้านเพชรตามโครงการจ้าง บุคลากรวิชาภาษาอังกฤษ	๙๖,๐๐๐.๐๐	๙๖,๐๐๐.๐๐	๑๐๐	๑๐๐%
๓๘	โครงการกีฬาสามัคคีสัมพันธ์ศูนย์พัฒนาเด็กเล็ก เทศบาลตำบลเพชรเมืองทอง	๓๐,๐๐๐.๐๐	๑๙,๐๗๕.๐๐	๑๐๐	๖๓.๕๕%
๓๙	อุดหนุนโรงเรียนแสวงหาวิทยาคม	๗๐,๕๐๐.๐๐	๗๐,๕๐๐.๐๐	๑๐๐	๑๐๐%
๔๐	เบี้ยยังชีพผู้อายุ	๙,๓๖๗,๖๐๐.๐	๘,๓๐๓,๔๐๐.๐๐	๑๐๐	๘๘.๖๔%
๔๑	เบี้ยยังชีพความพิการ	๒,๕๕๔,๐๐๐.๐	๑,๙๓๐,๐๐๐.๐๐	๑๐๐	๗๕.๘๖%
๔๒	เบี้ยยังชีพผู้ป่วยเอดส์	๑๐๐,๐๐๐.๐๐	๙๓,๕๐๐.๐๐	๑๐๐	๙๓.๕๐%
๔๓	โครงการช่วยเหลือกรณีฉุกเฉินและจำเป็นเมื่อ เกิด สาธารณภัย	๙๒๑,๓๐๗.๐๐	๖๕๓,๖๒๘.๓๑	๑๐๐	๗๐.๙๔%
๔๔	โครงการป้องกันและลดอุบัติเหตุทางถนนช่วง เทศกาลสำคัญ	๔๐,๐๐๐.๐๐	๖,๗๕๐.๐๐	๑๐๐	๑๖.๘๗%
๔๕	อุดหนุนโครงการเพิ่มประสิทธิภาพศูนย์ ปฏิบัติการร่วมการช่วยเหลือประชาชนของ องค์กรปกครองส่วนท้องถิ่น	๒๐,๐๐๐.๐๐	๑๖,๕๐๐.๐๐	๑๐๐	๘๒.๕๐%
๔๖	โครงการติดตั้งกล้องวงจรปิด (CCTV)	๕๐๐,๐๐๐.๐๐	๔๕๔,๕๓๖.๐๐	๑๐๐	๙๐.๙๐%
๔๗	โครงการศูนย์พัฒนาครอบครัวในชุมชน	๒๐,๐๐๐.๐๐	๖,๕๕๐.๐๐	๑๐๐	๓๒.๗๕%
ยุทธศาสตร์ที่ ๓ การพัฒนาด้านการส่งเสริม ประเพณีและรัฐพิธีที่สำคัญ					
๔๘	โครงการจัดงานวันเข้าพรรษา	๒๐,๐๐๐.๐๐	๑๒,๗๐๐.๐๐	๑๐๐	๖๓.๕๐%
๔๙	โครงการประเพณีลอยกระทง	๕๐,๐๐๐.๐๐	๑๖,๑๐๐.๐๐	๑๐๐	๓๒.๒%
๕๐	โครงการวันรำลึกสฤติวีรชนคนแสวงหา	๑๐๐,๐๐๐.๐๐	๑๕๐,๐๐๐.๐๐	๑๐๐	๑๕๐%
๕๑	อุดหนุนการจัดงาน รัฐพิธีอำเภอสว่างหา	๑๕,๐๐๐.๐๐	๑๕,๐๐๐.๐๐	๑๐๐	๑๐๐%

ลำดับ ที่	โครงการ	งบประมาณ		ร้อยละที่ดำเนินการ	
		งบประมาณ (บาท)	ดำเนินการจริง (บาท)	งบประมาณ (บาท)	ดำเนินการ จริง (บาท)
	ยุทธศาสตร์ที่ ๔ การพัฒนาด้านเศรษฐกิจ				
๕๒	โครงการส่งเสริมและสนับสนุนการพัฒนาและฝึกอาชีพของชุมชน	๓๐,๐๐๐.๐๐	๑๕,๔๕๐.๐๐	๑๐๐	๕๑.๕%
	ยุทธศาสตร์ที่ ๕ การพัฒนาด้านสิ่งแวดล้อม				
๕๓	โครงการป้องกันและแก้ไขปัญหาสถานการณ์ฝุ่นละอองขนาดเล็ก PM ๒.๕	๒๐,๐๐๐.๐๐	๑๓,๐๐๐.๐๐	๑๐๐	๖๕%
	ยุทธศาสตร์ที่ ๖ การพัฒนาด้านสาธารณสุข				
๕๔	เงินสมทบกองทุนหลักประกันสุขภาพเทศบาลตำบลเพชรเมืองทอง (สปสข.)	๙๐,๐๐๐.๐๐	๙๐,๐๐๐.๐๐	๑๐๐	๑๐๐%
๕๕	โครงการสัตว์ปลอดโรคคนปลอดภัยจากโรคพิษสุนัขบ้าตามปณิธานพระปณิธาน ดร.สมเด็จเจ้าฟ้าฯ	๗๐,๐๐๐.๐๐	๗๐,๐๐๐.๐๐	๑๐๐	๑๐๐%
๕๖	โครงการควบคุมและป้องกันโรคไข้เลือดออก	๔๐,๐๐๐.๐๐	๓๙,๙๕๐.๐๐	๑๐๐	๙๙.๘๗%
๕๗	โครงการพัฒนาศักยภาพด้านสาธารณสุข	๕๐,๐๐๐.๐๐	๓๑,๗๐๐.๐๐	๑๐๐	๖๓.๔๐%
๕๘	โครงการขยะต้นทาง	๕๐,๐๐๐.๐๐	๔๒,๕๐๐.๐๐	๑๐๐	๘๕%
๕๙	เงินอุดหนุนสำหรับการดำเนินโครงการพระราชดำริด้านสาธารณสุข	๒๐๐,๐๐๐.๐๐	๑๖๐,๐๐๐.๐๐	๑๐๐	๘๐%
	ยุทธศาสตร์ที่ ๗ การพัฒนาด้านการบริหารเทศบาล และการบริหารกิจการบ้านเมือง				
๖๐	โครงการเฉลิมพระชนมพรรษาพระบาทสมเด็จพระเจ้าอยู่หัว	๑๐๐,๐๐๐.๐๐	๓๕,๕๑๐.๐๐	๑๐๐	๓๕.๕๑%
๖๑	โครงการวันเฉลิมพระชนมพรรษาสมเด็จพระนางเจ้าสุทิดา พัชรสุธาพิมลลักษณ พระบรมราชินี	๕๐,๐๐๐.๐๐	๘,๕๗๕.๐๐	๑๐๐	๑๗.๑๕%
๖๒	โครงการเฉลิมพระชนมพรรษาสมเด็จพระนางเจ้าสิริกิติ์ พระบรมราชินีนาถ พระบรมราชชนนีพันปีหลวง	๒๐,๐๐๐.๐๐	๗,๔๐๐.๐๐	๑๐๐	๓๗.๐๐%
๖๓	โครงการอบรมให้ความรู้ตามหลักธรรมาภิบาล	๒๐,๐๐๐.๐๐	๓,๗๙๐.๐๐	๑๐๐	๑๘.๙๕%
๖๔	ค่าใช้จ่ายในการรณรงค์ที่ดินสาธารณสุขประโยชน์	๑๐,๐๐๐.๐๐	๙,๕๔๐.๐๐	๑๐๐	๙๕.๔๐%
	รวม	๒๑,๗๙๗,๒๕๕	๑๙,๒๕๙,๖๙๐	๑๐๐	๘๘.๓๕%

ครุภัณฑ์ที่ดำเนินการ ประจำปีงบประมาณ พ.ศ. ๒๕๖๕

ลำดับ ที่	โครงการ	งบประมาณ		ร้อยละที่ดำเนินการ	
		งบประมาณ (บาท)	ดำเนินการจริง (บาท)	งบประมาณ	ดำเนินการ จริง
๑	จัดซื้อเครื่องปรับอากาศ จำนวน ๑ เครื่อง	๔๖,๑๐๐.๐๐	๔๕,๖๐๐.๐๐	๑๐๐	๙๘.๙๑
๒	จัดซื้อเครื่องคอมพิวเตอร์ All In One สำหรับสำนักงาน จำนวน ๑ เครื่อง	๑๗,๐๐๐.๐๐	๑๗,๐๐๐.๐๐	๑๐๐	๑๐๐.๐๐
๓	จัดซื้อเครื่องปรับอากาศ จำนวน ๑ เครื่อง	๔๖,๑๐๐.๐๐	๔๕,๖๐๐.๐๐	๑๐๐	๙๘.๙๑
๔	จัดซื้อเครื่องตัดวัชพืช (เครื่องตัดหญ้าแบบข้อ แข็ง) จำนวน ๑ ชุด	๙,๕๐๐.๐๐	๙,๔๙๐.๐๐	๑๐๐	๙๙.๘๙

ส่วนที่ ๔

สรุปผล ข้อเสนอแนะและข้อเสนอแนะ

๑. สรุปผลการพัฒนาท้องถิ่นในภาพรวม

๑.๑ ความสำเร็จการพัฒนาตามยุทธศาสตร์

๑.๑.๑ ยุทธศาสตร์ที่ ๑ การพัฒนาด้านสาธารณสุข ปลอดภัย สาธารณูปการ และโครงสร้างพื้นฐาน

- ๑) จำนวนโครงการทั้งสิ้น ๔๖ โครงการ
- ๒) จำนวนโครงการที่ดำเนินการแล้วเสร็จ ๒๗ โครงการ
- ๓) จำนวนโครงการที่ไม่ได้อนุมัติงบประมาณ - โครงการ
- ๔) จำนวนโครงการที่อนุมัติงบประมาณแล้วแต่ยังไม่ได้ดำเนินการ ๑๙ โครงการ

๑.๑.๒ ยุทธศาสตร์ที่ ๒ การพัฒนาด้านการศึกษา คุณภาพชีวิต และความเข้มแข็งของชุมชน

- ๑) จำนวนโครงการทั้งสิ้น ๔๘ โครงการ
- ๒) จำนวนโครงการที่ดำเนินการแล้วเสร็จ ๒๐ โครงการ
- ๓) จำนวนโครงการที่ไม่ได้อนุมัติงบประมาณ - โครงการ
- ๔) จำนวนโครงการที่อนุมัติงบประมาณแล้วแต่ยังไม่ได้ดำเนินการ ๒๘ โครงการ

๑.๑.๓ ยุทธศาสตร์ที่ ๓ การพัฒนาด้านการส่งเสริมประเพณีและรัฐพิธี

- ๑) จำนวนโครงการทั้งสิ้น ๘ โครงการ
- ๒) จำนวนโครงการที่ดำเนินการแล้วเสร็จ ๔ โครงการ
- ๓) จำนวนโครงการที่ไม่ได้อนุมัติงบประมาณ - โครงการ
- ๔) จำนวนโครงการที่อนุมัติงบประมาณแล้วแต่ยังไม่ได้ดำเนินการ ๔ โครงการ

๑.๑.๔ ยุทธศาสตร์ที่ ๔ การพัฒนาด้านเศรษฐกิจ

- ๑) จำนวนโครงการทั้งสิ้น ๙ โครงการ
- ๒) จำนวนโครงการที่ดำเนินการแล้วเสร็จ ๑ โครงการ
- ๓) จำนวนโครงการที่ไม่ได้อนุมัติงบประมาณ - โครงการ
- ๔) จำนวนโครงการที่อนุมัติงบประมาณแล้วแต่ยังไม่ได้ดำเนินการ ๘ โครงการ

๑.๑.๕ ยุทธศาสตร์ที่ ๕ การพัฒนาด้านสิ่งแวดล้อม

- ๑) จำนวนโครงการทั้งสิ้น ๔ โครงการ
- ๒) จำนวนโครงการที่ดำเนินการแล้วเสร็จ ๑ โครงการ
- ๓) จำนวนโครงการที่ไม่ได้อนุมัติงบประมาณ - โครงการ
- ๔) จำนวนโครงการที่อนุมัติงบประมาณแล้วแต่ยังไม่ได้ดำเนินการ ๓ โครงการ

๑.๑.๖ ยุทธศาสตร์ที่ ๖ การพัฒนาด้านสาธารณสุข

- ๑) จำนวนโครงการทั้งสิ้น ๑๓ โครงการ
- ๒) จำนวนโครงการที่ดำเนินการแล้วเสร็จ ๖ โครงการ
- ๓) จำนวนโครงการที่ไม่ได้อนุมัติงบประมาณ - โครงการ
- ๔) จำนวนโครงการที่อนุมัติงบประมาณแล้วแต่ยังไม่ได้ดำเนินการ ๗ โครงการ

๑.๑.๗ ยุทธศาสตร์ที่ ๗ การพัฒนาการบริหารเทศบาล และบริหารกิจการบ้านเมือง

๑) จำนวนโครงการทั้งสิ้น ๗ โครงการ

๒) จำนวนโครงการที่ดำเนินการแล้วเสร็จ ๕ โครงการ

๓) จำนวนโครงการที่ไม่ได้อนุมัติงบประมาณ - โครงการ

๔) จำนวนโครงการที่อนุมัติงบประมาณแล้วแต่ยังไม่ได้ดำเนินการ ๒ โครงการ

๑.๒ ความสำเร็จการพัฒนาด้านเป้าหมาย (ผลผลิตของโครงการ)

๑.๒.๑ เป้าหมายจำนวนผู้เข้าร่วมโครงการ และกลุ่มเป้าหมาย มีผลของการดำเนินการโดยผู้เข้าร่วมโครงการ ตรงตามกลุ่มเป้าหมายและจำนวนครบถ้วนตามที่กำหนด

๑.๒.๒ เป้าหมายจำนวนหมู่บ้าน จำนวนโรงเรียน จำนวนศูนย์พัฒนาเด็กเล็ก ที่ดำเนินการตามโครงการ ครบตามเป้าหมายที่กำหนดไว้

๑.๒.๓ เป้าหมายกลุ่มที่ได้รับประโยชน์จากโครงการ เป็นไปตามเป้าหมายที่กำหนดไว้ เช่นกลุ่มผู้สูงอายุ ผู้พิการ ผู้ป่วยเอดส์

๑.๒.๔ เป้าหมายสัดส่วนของผู้เข้าร่วมโครงการ เป็นไปตามเป้าหมายที่กำหนดไว้

๑.๒.๕ เป้าหมายด้านโครงสร้างพื้นฐาน จำนวนแห่งที่ดำเนินการ เป็นไปตามที่กำหนดไว้

๑.๒.๖ เป้าหมายด้านสถานที่ดำเนินการโครงการ เป็นไปตามเป้าหมายที่กำหนดไว้

๒. ข้อเสนอแนะในการจัดทำแผนพัฒนาท้องถิ่นในอนาคต

๒.๑ ผลกระทบนำไปสู่ออนาคต

๑) เกิดการพัฒนาที่ล่าช้า เพราะการดำเนินงานต่างๆ ขององค์กรปกครองส่วนท้องถิ่นต้องผ่านกระบวนการหลายขั้นตอน สลับซับซ้อน

๒) ประชาชนยังขาดความรู้ความเข้าใจในการมีส่วนร่วมในการพัฒนาท้องถิ่น และอาจเกิดความเบื่อหน่ายกับกระบวนการจัดทำแผนพัฒนาท้องถิ่นที่มีความยุ่งยากซับซ้อนมากขึ้น

๓) ปัญหาความต้องการของชุมชนอาจไม่ได้รับการแก้ไขอย่างตรงจุดเพราะข้อจำกัดของระเบียบกฎหมายและงบประมาณที่มีจำกัดและบางเรื่องอาจทำไม่ได้

๒.๒ ข้อสังเกต ข้อเสนอแนะ ผลจากการพัฒนา

๑) การจัดทำแผนพัฒนาท้องถิ่นควรพิจารณาใช้แผนยุทธศาสตร์การพัฒนามาเป็นกรอบในการจัดทำแผนพัฒนาท้องถิ่นและให้มีความสอดคล้องกัน

๒) การจัดทำแผนพัฒนาท้องถิ่นควรพิจารณางบประมาณและคำนึงถึงสถานะทางการคลังในการพิจารณาโครงการ/กิจกรรม ที่จะบรรจุในแผนพัฒนาถิ่น

๓) ควรเร่งรัดให้มีการดำเนินโครงการ/กิจกรรม ที่ตั้งในเทศบัญญัติงบประมาณรายจ่ายให้สามารถดำเนินการได้ในปีงบประมาณนั้น

๔) เทศบาลตำบลควรพิจารณาตั้งงบประมาณให้เพียงพอและเหมาะสมกับภารกิจแต่ละด้านที่จะต้องดำเนินการ ซึ่งจะช่วยลดปัญหาในการโอนเพิ่ม โอนลด โอนตั้งจ่ายรายการใหม่